



HOSPITAL SANTA MARIA DEL SOCORRO DE ICA

UNIDAD DE ESTADÍSTICA E INFORMÁTICA



**ANUARIO DE EGRESOS
HOSPITALARIOS**

**ENERO – DICIEMBRE
AÑO 2016**

PRESENTACIÓN

La Unidad de Estadística e Informática se complace en presentar el Anuario de Estadísticas Hospitalarias: Camas y Egresos del año 2016, en el que constan los resultados de las actividades estadísticas relacionadas. En este documento se encuentra información estadística referente a la disponibilidad y dotación de camas hospitalarias y características de los pacientes que fueron atendidos en nuestro establecimiento de salud con internación hospitalaria.

En el año 2016, el Hospital Santa María del Socorro de Ica, que es un Establecimiento de nivel II-1, dispuso de 89 camas hospitalarias disponibles. El número de egresos hospitalarios reportados fue 5568, siendo la especialidad de Obstetricia el de mayor demanda de atención con 2833 egresos.

La información que se presenta sobre las causas de morbilidad de atención hospitalaria, es de fundamental importancia, ya que permite determinar la frecuencia con la que son atendidas las diversas patologías médicas diagnosticadas por los profesionales que laboran en nuestro nosocomio. Los diversos cuadros estadísticos que se ofrecen al respecto, están de acuerdo a las tablas básicas recomendadas en la Clasificación Internacional de Enfermedades y Problemas Relacionados con la Salud, Décima Revisión CIE-10, cuyas recomendaciones son acogidas para la codificación de las enfermedades.

Al inicio del documento se incluye un agregado de cuadros y gráficos, que en forma resumida proyecta evaluar el comportamiento de las variables más relevantes que se investiga, determinando también las principales causas de morbilidad general, de las diversas especialidades, sexo y grupos de edad que fueron atendidas en el hospital.

La Unidad de Estadística e Informática debe exteriorizar un reconocimiento al personal de salud, que son los informantes directos, que hicieron posible la elaboración de estas investigaciones, y se permite ampliar una invitación a comentar y sugerir innovaciones a la presente publicación.

Ing. César Bernardo Prada Vega
Jefe de la Unidad de Estadística e Informática

DISTRIBUCIÓN DE CAMAS DE HOSPITALIZACION Y EMERGENCIA

HOSPITAL SANTA MARIA DEL SOCORRO DE ICA

AÑO: 2017

SERVICIO	CAMAS	CAMILLAS EXPULSIVAS	CUNAS	INCUBA DORAS	SERVO CUNAS	CAMILLAS	CUNETAS	TOTAL	TOTAL CAMAS
TOTAL	88	0	9	1	3	1	18	120	101
MEDICINA	14	0	0	0	0	0	0	14	14
Medicina General	14							14	14
Medicina Especialidades								0	0
Medicina Aislados								0	0
CIRUGIA	20	0	0	0	0	0	0	20	20
Cirugía General	20							20	20
Cirugía Especialidades								0	0
GINECOLOGIA	14							14	14
OBSTETRICIA	31	0	0	0	0	0	0	31	31
Obstetricia	11							11	11
UCEO								0	0
Dilatación								0	0
Puérpera inmediata	20							20	20
Monitoreo								0	0
PEDIATRIA	6		9					15	15
IRA Pediátrica Lactante			3					3	3
EDA Pediátrica Pre-escolar			3					3	3
IRA Pediátrica Pre-escolar			3					3	3
Pediatrico Escolar Adolescente	3							3	3
Adolescente	3							3	3
Unidad de Vigilancia Pediátricas						3		3	0
Tópico: Curaciones						1		1	0
Transporte de pacientes						2		2	0
NEONATOLOGIA	3	0	0	1	3	1	18	26	7
UCI Intermedio Neonatología(RN)							4	4	0
Neonatología sanos (alojamiento conjunto-Referidos)					1		13	14	1
Tópico Neonatología						1	1	2	0
UCI y UCIN Neonatal				1	2			3	3

El servicio de Obstetricia es el que mayor número de pacientes alberga en las camas de hospitalización; así tenemos que más de la mitad de pacientes hacen uso de Obstetricia que a su vez la representan las gestantes con el 51% (n=2833); en segundo lugar es el departamento de Cirugía el de mayor demanda de pacientes con el 18% (n=980); en tercer lugar con el 11% se encuentra neonatología.

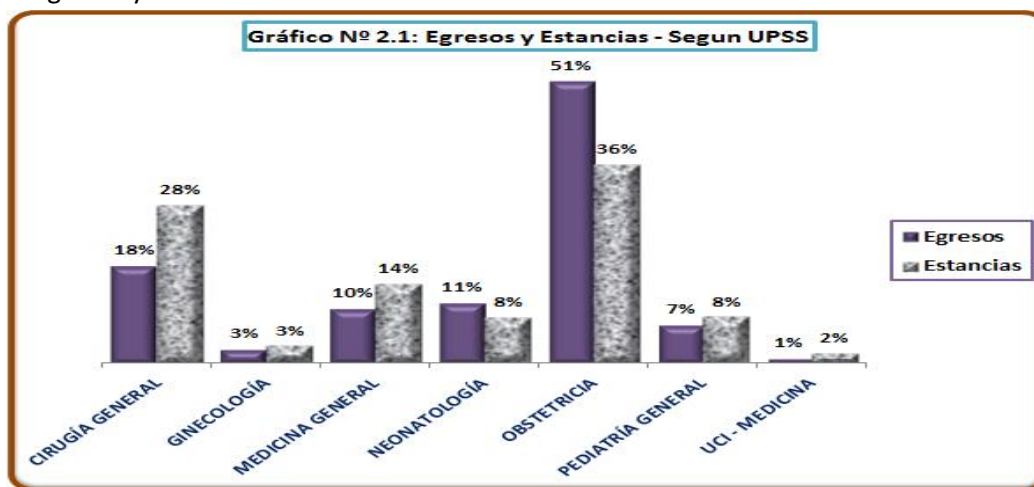
CUADRO Nº 2.1
EGRESOS HOSPITALARIOS- SEGÚN SERVICIOS Y SEXO
HOSPITAL SANTA MARIA DEL SOCORRO DE ICA
AÑO: 2016

U.P.S.S.	SEXO				TOTAL			
	FEMENINO		MASCULINO					
	Egresos	Estancias	Egresos	Estancias	Egresos		Estancias	
					Nº	%	Nº	%
Total general	4219	13638	1349	6752	5568	100%	20390	100%
CIRUGÍA GENERAL	446	2534	534	3265	980	18%	5799	28%
GINECOLOGÍA	149	637			149	3%	637	3%
MEDICINA GENERAL	290	1323	259	1602	549	10%	2925	14%
NEONATOLOGÍA	282	757	327	908	609	11%	1665	8%
OBSTETRICIA	2833	7289			2833	51%	7289	36%
PEDIATRÍA GENERAL	184	827	211	874	395	7%	1701	8%
UCI - MEDICINA	35	271	18	103	53	1%	374	2%

Fuente: Sistema de egresos hospitalarios-HSMS

CBPV.

El gráfico Nº 2.1, permite identificar que la UPSS de Obstetricia es el de menor estancias según el número de ingresos; así tenemos que el porcentaje de los egresos es menor que el porcentaje las estancias con el 51% de egresos frente al 36% de las estancias; igual sucede en neonatología con el 11% de egresos y el 8% de estancias.



Respecto a la condición del alta; con mayor frecuencia al paciente se le da de alta por prescripción médica, así tenemos que al 98.1% de pacientes, la condición es del alta médica y de este total (n=5460) el 76.2% son mujeres y el 23.8% hombres.

El 1.5% de pacientes la condición del alta fue la de fallecido, el 0.3% solicito su alta voluntaria, el 0.1% fue referido y el 0.02% se fugó de las instalaciones del hospital.

CUADRO Nº 2.2
EGRESOS HOSPITALARIOS- SEGÚN SERVICIOS Y SEXO
HOSPITAL SANTA MARIA DEL SOCORRO DE ICA
AÑO: 2016

CONDICION AL ALTA	U.P.S.							Total	
	CIRUGÍA GENERAL	GINECO LOGÍA	MEDICINA GENERAL	NEONATO LOGÍA	OBSTE TRICIA	PEDIATRÍA GENERAL	UCI - MEDICINA	Nº	%
Total general	980	149	549	609	2833	395	53	5568	100.0%
ALTA MÉDICA	969	148	501	595	2825	391	31	5460	98.1%
FEMENINO	441	148	265	273	2825	184	22	4158	76.2%
MASCULINO	528		236	322		207	9	1302	23.8%
ALTA VOLUNTARIA	6	1	1	1	8	2		19	0.3%
FEMENINO	4	1	1	1	8			15	78.9%
MASCULINO	2					2		4	21.1%
FALLECIDO	4		45	12		1	20	82	1.5%
FEMENINO	1		24	7			13	45	54.9%
MASCULINO	3		21	5		1	7	37	45.1%
FUGADO	1							1	0.02%
MASCULINO	1							1	100.0%
TRANSFERIDO/REFERIDO			2	1		1	2	6	0.1%
FEMENINO				1				1	16.7%
MASCULINO			2			1	2	5	83.3%

Fuente: Sistema de egresos hospitalarios-HSMS
CBPV.

Del total de pacientes egresados (n=5568); se atendieron con mayor frecuencia al 35.4% (n=1971) de madres gestantes aseguradas con SIS; progresivamente el 15.0%(n=833) fueron gestantes particulares, el 9.2% (n=514) a pacientes con SIS atendidos en Cirugía, según el orden de mayor frecuencia.

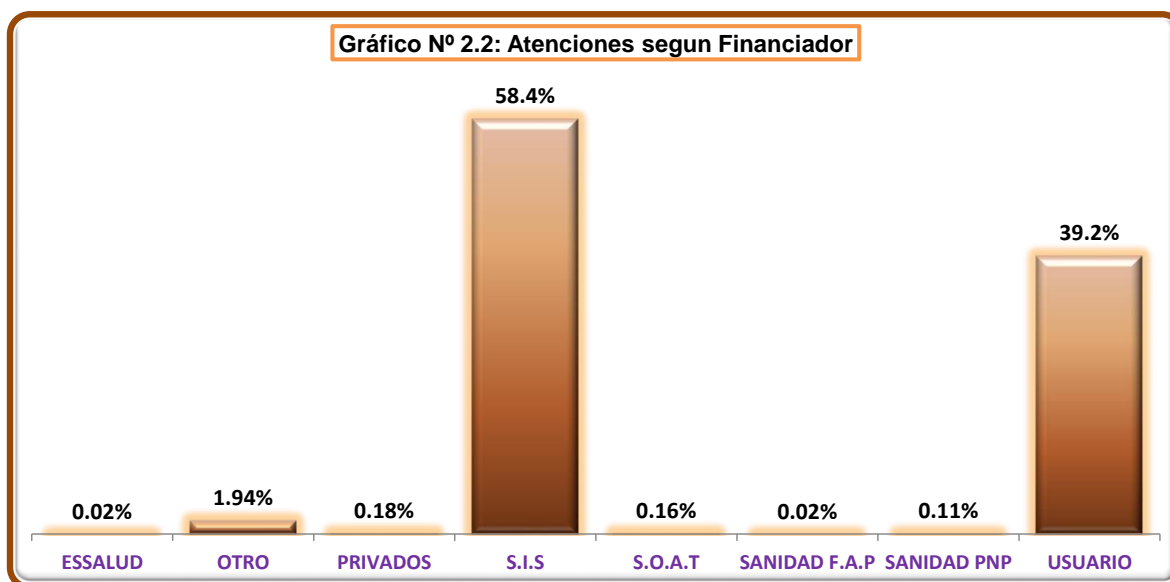
CUADRO Nº 2.3
EGRESOS HOSPITALARIOS- SEGÚN UPSS Y FINANCIADOR
HOSPITAL SANTA MARIA DEL SOCORRO DE ICA
AÑO: 2016

UPSS	FINANCIADOR																Total	
	ESSALUD		OTRO		PRIVADOS		S.I.S		S.O.A.T		SANIDAD F.A.P		SANIDAD PNP		USUARIO			
	Nº	%	Nº	%	Nº	%	Nº	%	Nº	%	Nº	%	Nº	%	Nº	%	Nº	%
Total general	1	0.02%	108	1.94%	10	0.18%	3252	58.4%	9	0.16%	1	0.02%	6	0.11%	2181	39.2%	5568	100%
CIRUGÍA GENERAL			36	0.6%			514	9.2%	8	0.14%	1	0.02%	4	0.07%	417	7.5%	980	17.6%
GINECOLOGÍA			2	0.04%			86	1.5%							61	1.1%	149	2.7%
MEDICINA GENERAL			25	0.4%	1	0.02%	271	4.9%							252	4.5%	549	9.9%
NEONATOLOGÍA			12	0.2%	2	0.04%	178	3.2%					1	0.02%	416	7.5%	609	10.9%
OBSTETRICIA	1	0.02%	22	0.4%	5	0.1%	1971	35.4%					1	0.02%	833	15.0%	2833	50.9%
PEDIATRÍA GENERAL			9	0.2%	2	0.04%	206	3.7%							178	3.2%	395	7.1%
UCI - MEDICINA			2	0.04%			26	0.5%	1	0.02%					24	0.4%	53	1.0%

Fuente: Sistema de egresos hospitalarios-HSMS

CBPV.

El gráfico nos permite identificar que los paciente que acuden a nuestro nosocomio en su mayoría tienen como fuente financiador el SIS con el 58.4% (n=3252) y Usuarios pagantes o particulares con el 39.2% (n=2181).



Entre las primeras causas de morbilidad; se puede identificar que entre las primeras cinco causas de atención más frecuente de los egresos hospitalarios son aquellos que están comprendidos con las madres gestantes; así tenemos que como primera causa se tiene al parto único espontaneo con el 14.5%, la segunda causa son otros partos únicos con ayuda de manipulación obstétrica con el 8.7%, como tercera causa y con el 7.9% se ubican los otros partos únicos por cesárea.

Respecto a las estancias de las primeras causas de morbilidad la causa con mayor día-estancia fue el de Otros partos únicos por cesárea con 1671 días-estancias, seguido del parto único espontaneo con 1471 días-estancia.

CUADRO Nº 2.4
PRIMERAS CAUSAS DE MORBILIDAD GENERAL-SEGÚN DIAGNOSTICO Y ESTANCIAS
SERVICIO DE EGRESOS HOSPITALARIOS - HOSPITAL SANTA MARIA DEL SOCORRO
AÑO: 2016

Ord	CIE X	Morbilidad	Total		Estancias	
			Nº	%	Nº	%
		Total general	5568	100%	20390	100%
1	O809	Parto único espontáneo, sin otra especificación	805	14.5%	1471	7.21%
2	O832	Otros partos únicos con ayuda de manipulación obstétrica	482	8.7%	950	4.66%
3	O828	Otros partos únicos por cesárea	440	7.9%	1671	8.20%
4	O064	Aborto no especificado incompleto, sin complicación	324	5.8%	759	3.72%
5	O829	Parto por cesárea, sin otra especificación	230	4.1%	805	3.95%
6	K35	Otras apendicitis agudas, y las no especificadas	202	3.6%	974	4.78%
7	K811	Colecistitis crónica	170	3.1%	970	4.76%
8	Q184	Macrostomia	155	2.8%	335	1.64%
9	P369	Sepsis bacteriana del recién nacido, no especificada	132	2.4%	385	1.89%
10	O200	Amenaza de aborto	115	2.1%	334	1.64%
11	J189	Neumonía, no especificada	84	1.5%	434	2.13%
12	P599	Ictericia neonatal, no especificada	79	1.4%	203	1.00%
13	R104	Otros dolores abdominales y los no especificados	76	1.4%	769	3.77%
14	T140	Traumatismo superficial de región no especificada del cuerpo	73	1.3%	772	3.79%
15	O470	Falso trabajo de parto antes de las 37 semanas completas de gestación	71	1.3%	180	0.88%
		Resto de daños	2130	38.3%	9378	46.0%

Fuente: Sistema de Egresos Hospitalarios-Unidad de Estadística é Informática
CBPV

En cuanto a la clasificación de las enfermedades según el mayor número promedio de estancias, se puede identificar que las fracturas múltiples del pie con solo un paciente internado presento 30 días de permanencia en la cama del hospital; como segunda causa fue la Depleción del volumen que afecto a cinco pacientes con un promedio de permanencia de 28 días-estancia; la tercera causa fue el traumatismo de los vasos sanguíneos de la cabeza que presento un paciente y un promedio de permanencia de 27 días.

También se puede identificar que el promedio de permanencia de todos los pacientes que ocuparon una cama en nuestro nosocomio fue de 3.7 días.

CUADRO Nº 2.5
PRIMERAS CAUSAS DE MORBILIDAD GENERAL - SEGÚN MAYOR PROMEDIO DE ESTANCIAS
SERVICIO DE EGRESOS HOSPITALARIOS - HOSPITAL SANTA MARIA DEL SOCORRO
AÑO: 2016

Ord	CIE X	Morbilidad	Egresos	Estancias	Promedio Estancias
			Nº	Nº	
		Total general	5568	20390	3.7
1	S927	Fracturas múltiples del pié	1	30	30.0
2	E86X	Deplecion del volumen	5	139	27.8
3	S090	Traumatismo de los vasos sanguineos de la cabeza no clasificados	1	27	27.0
4	S099	Traumatismo de la cabeza, no especificado	2	52	26.0
5	I429	Cardiomiopatía, no especificada	1	26	26.0
6	L97X	Ulcera de miembro inferior, no clasificada en otra parte	1	25	25.0
7	T221	Quemadura del hombro y miembro superior, de primer grado,	2	45	22.5
8	J929	Paquipleuritis sin asbestosis	1	22	22.0
9	J181	Neumonía lobar, no especificada	2	35	17.5
10	A153	Tuberculosis del pulmón, confirmada por medios no especific	1	17	17.0
11	J948	Otras afecciones especificadas de la pleura	2	32	16.0
12	S913	Herida de otras partes del pié	7	110	15.7
13	B018	Varicela con otras complicaciones	1	15	15.0
14	K650	Peritonitis aguda	4	59	14.8
15	T302	Quemadura de segundo grado, región del cuerpo no especificada	1	14	14.0
		Resto de daños	5536	19742	3.6

Fuente: Sistema de Egresos Hospitalarios-Unidad de Estadística é Informática
 CBPV

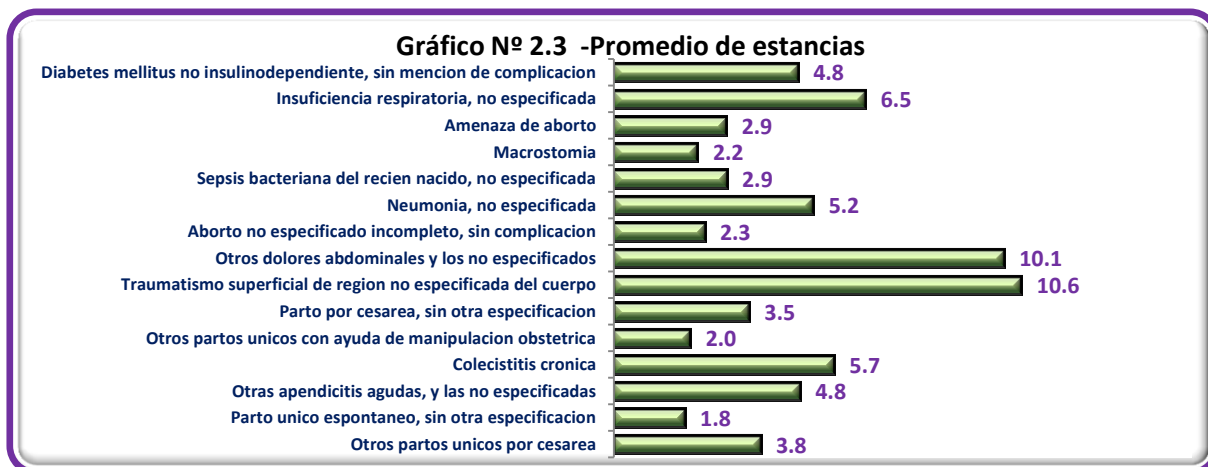
Según los daños de mayor estancia que ocurrió en el Hospital Santa María del Socorro, se puede identificar que el primer lugar lo tiene otros partos únicos por cesárea con el 8.2% (n=1671) del total de las estancias, luego en segunda ubicación es el parto único espontáneo sin otra especificación con el 7.21% (n=1471) del total de estancias, y en tercera posición se tiene a Otras apendicitis agudas y las no especificadas con el 4.8% de las estancias.

CUADRO Nº 2.6
PRIMERAS CAUSAS DE MORBILIDAD GENERAL –SEGÚN MAYOR NUMERO DE ESTANCIAS
SERVICIO DE EGRESOS HOSPITALARIOS - HOSPITAL SANTA MARIA DEL SOCORRO
AÑO: 2016

Ord	CIE X	Morbilidad	Egresos	Estancias		Promedio Estancias
			Nº	Nº	%	
		Total general	5568	20390	100%	3.7
1	O828	Otros partos unicos por cesarea	440	1671	8.20%	3.8
2	O809	Parto unico espontaneo, sin otra especificacion	805	1471	7.21%	1.8
3	K35	Otras apendicitis agudas, y las no especificadas	202	974	4.78%	4.8
4	K811	Colecistitis cronica	170	970	4.76%	5.7
5	O832	Otros partos unicos con ayuda de manipulacion obstetrica	482	950	4.66%	2.0
6	O829	Parto por cesarea, sin otra especificacion	230	805	3.95%	3.5
7	T140	Traumatismo superficial de region no especificada del cuerpo	73	772	3.79%	10.6
8	R104	Otros dolores abdominales y los no especificados	76	769	3.77%	10.1
9	O064	Aborto no especificado incompleto, sin complicacion	324	759	3.72%	2.3
10	J189	Neumonia, no especificada	84	434	2.13%	5.2
11	P369	Sepsis bacteriana del recién nacido, no especificada	132	385	1.89%	2.9
12	Q184	Macrostomia	155	335	1.64%	2.2
13	O200	Amenaza de aborto	115	334	1.64%	2.9
14	J969	Insuficiencia respiratoria, no especificada	50	326	1.60%	6.5
15	E119	Diabetes mellitus no insulino dependiente, sin mencion de	60	286	1.40%	4.8
		Resto de daños	5536	19742	96.8%	3.6

Fuente: Sistema de Egresos Hospitalarios-Unidad de Estadística é Informática
 CBPV

El grafico permite identificar que del total de enfermedades de mayor numero de estancias, el daño traumatismo superficial de región no especificad de cuerpo y otros dolores abdominales y los no especificados, presentan un promedio de 10.6 y 10.1 de estancias respectivamente.





SERVICIO DE MEDICINA

El Departamento de Medicina representa el 9.9% del total de pacientes hospitalizados en los diferentes departamentos. Del total de pacientes hospitalizados en Medicina (n=549) presentaron un promedio de estancias del 5.3 días que los pacientes permanecen internados; así también tenemos que con mayor frecuencia ocupan las camas pacientes de 80 y más años en un 19.5% (n=107) y un promedio de permanencia de 5.6 días, seguidamente son los pacientes de 55 a 59 años con el 8.9% (n=49) con un promedio de permanencia de 5.1 días, los de 20 a 24 años con el 7.8% (n=43) con un promedio de permanencia de 3.2 días y los de 75 a 79 años con el 7.1% (n=39) con un promedio de permanencia de 5.9 días.

El grupo de edad que presentó un mayor número de estancias fue el de 70 a 74 años con 295 estancias con un promedio de 8.9 días que los pacientes adultos mayores permanecieron hospitalizados; y los de menor estancias fueron los grupos de edad de 15-19 años con 115 días de permanencia y un promedio de edad de 3.2 días de permanencia.

CUADRO Nº 2.7
EGRESOS y ESTANCIAS HOSPITALARIAS DEL SERVICIO DE MEDICINA
HOSPITAL SANTA MARIA DEL SOCORRO DE ICA
AÑO: 2016

Grupos de Edad	Egresos		Estancia	
	Nº	%	Nº	Promedio
15-19a	36	6.6%	115	3.2
20-24a	43	7.8%	138	3.2
25-29a	32	5.8%	127	4.0
30-34a	35	6.4%	223	6.4
35-39a	28	5.1%	119	4.3
40-44a	17	3.1%	88	5.2
45-49a	33	6.0%	198	6.0
50-54a	29	5.3%	126	4.3
55-59a	49	8.9%	250	5.1
64-64a	33	6.0%	174	5.3
65-69a	35	6.4%	237	6.8
70-74a	33	6.0%	295	8.9
75-79a	39	7.1%	231	5.9
80 y + a	107	19.5%	604	5.6
Total general	549	100.0%	2925	5.3

Fuente: Sistema de Egresos Hospitalarios-Unidad de Estadística é Informática

Del total de 549 egresos que permanecieron ocupando una cama durante el año 2016, en su gran mayoría los pacientes fueron dados por alta médica; así tenemos que según las edades agrupadas con mayor demanda fueron los adultos mayores de 80 a más años con el 16.2% (n=81), luego los adultos de 55 a 549 años con el 9.6% (n=48), y los jóvenes de 20 a 24 años con el 8.2% (n=41); y los de menor demanda fueron los de 40 a 44 años con el 3.4% (n=17).

Del total de pacientes fallecidos (n=45), tenemos que fallecieron 2 adultos jóvenes que representaron al 4.4%, luego los adultos que representaron al 11.1% (n=5); y fallecieron 36 adultos mayores que representaron al 80% del total de fallecidos. En cuanto a pacientes que solicitaron su alta voluntaria solo se tuvo un paciente; los transferidos fueron 2 pacientes.

CUADRO Nº 2.8
EGRESOS DEL SERVICIO DE MEDICINA-SEGÚN EDAD Y CONDICION DE ALTA
HOSPITAL SANTA MARIA DEL SOCORRO DE ICA
AÑO: 2016

Grupos de Edad	Alta Médica		Alta voluntaria		Fallecido		Transf / referido		Total
	Nº	%	Nº	%	Nº	%	Nº	%	
15-19a	35	7.0%			1	2.2%			36
20-24a	41	8.2%			1	2.2%	1	50.0%	43
25-29a	32	6.4%							32
30-34a	33	6.6%	1	100.0%	1	2.2%			35
35-39a	28	5.6%							28
40-44a	17	3.4%							17
45-49a	31	6.2%			2	4.4%			33
50-54a	28	5.6%			1	2.2%			29
55-59a	48	9.6%			1	2.2%			49
60-64a	31	6.2%			2	4.4%			33
65-69a	33	6.6%			2	4.4%			35
70-74a	31	6.2%			2	4.4%			33
75-79a	32	6.4%			6	13.3%	1	50.0%	39
80 y + a	81	16.2%			26	57.8%			107
Total	501	100.0%	1	100.0%	45	100.0%	2	100.0%	549

Fuente: Sistema de Egresos Hospitalarios-Unidad de Estadística é Informática

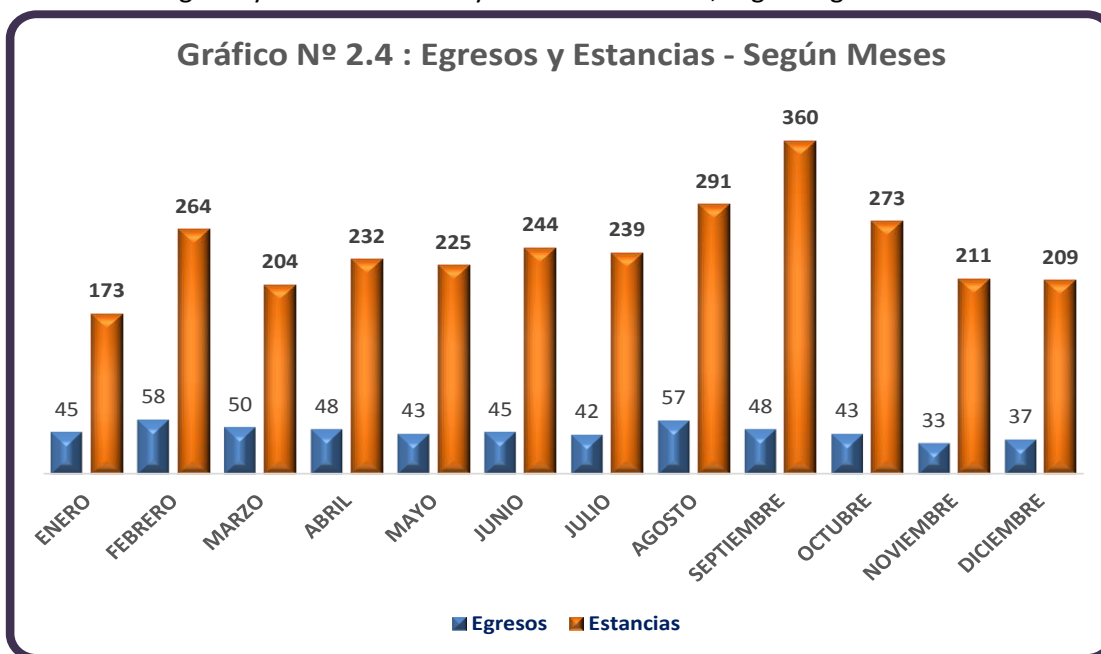
Según los egresos y los meses de atención, fueron los meses de febrero y agosto donde se produjeron el mayor número de egresos; así tenemos que el 106% de egresos se produjo en el mes de febrero con una estancia promedio de 4.6 días; y el 10.4% de egresos en el mes de agosto con una estancia promedio de 5.1 días.

CUADRO Nº 2.9
EGRESOS Y ESTANCIAS DEL SERVICIO DE MEDICINA-SEGÚN MESES
HOSPITAL SANTA MARIA DEL SOCORRO DE ICA
AÑO: 2016

Meses	Egresos		Estancias	
	Nº	%	Nº	Promedio
ENERO	45	8.2%	173	3.8
FEBRERO	58	10.6%	264	4.6
MARZO	50	9.1%	204	4.1
ABRIL	48	8.7%	232	4.8
MAYO	43	7.8%	225	5.2
JUNIO	45	8.2%	244	5.4
JULIO	42	7.7%	239	5.7
AGOSTO	57	10.4%	291	5.1
SEPTIEMBRE	48	8.7%	360	7.5
OCTUBRE	43	7.8%	273	6.3
NOVIEMBRE	33	6.0%	211	6.4
DICIEMBRE	37	6.7%	209	5.6
Total	549	100.0%	2925	5.3

Fuente: Sistema de Egresos Hospitalarios-Unidad de Estadística é Informática

El mayor número de estancias fue durante el mes de setiembre con 360 días-estancia, seguido de los meses de agosto y octubre con 291 y 273 días-estancias, según el grafico nº 2.3.



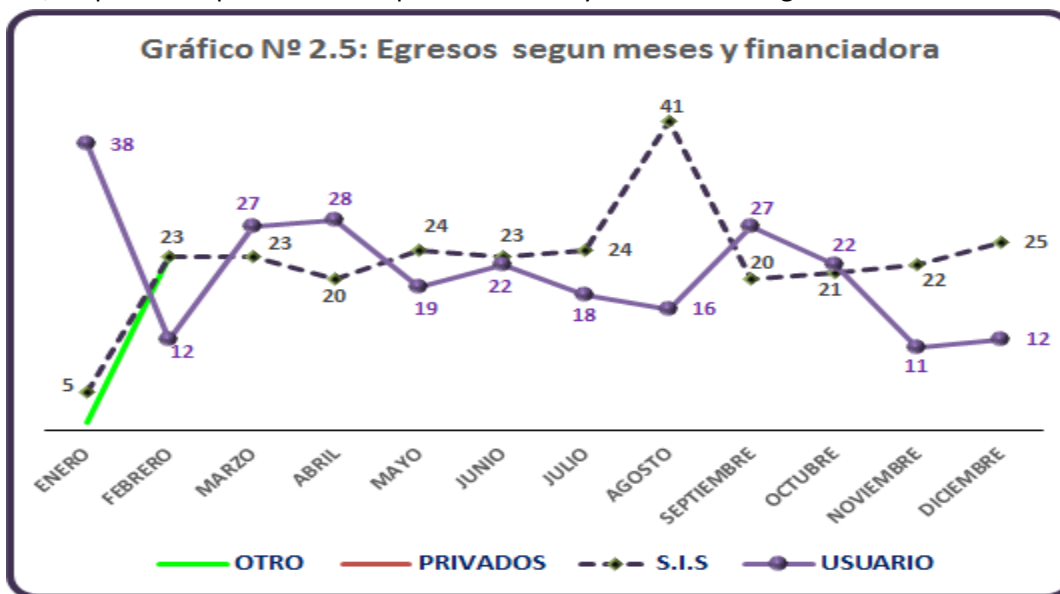
Según el tipo de seguro que tuvieron los pacientes al momento del alta del departamento de medicina; la gran mayoría de pacientes fueron usuarios con SIS en un 49.4% (n=271), luego pacientes particulares con el 45.9% (n=252).

CUADRO Nº 2.10
EGRESOS DEL SERVICIO DE MEDICINA-POR MESES Y FINANCIADORA
HOSPITAL SANTA MARIA DEL SOCORRO DE ICA
AÑO: 2016

Meses	OTRO	PRIVADOS	S.I.S	USUARIO	Total
ENERO	1	1	5	38	45
FEBRERO	23		23	12	58
MARZO			23	27	50
ABRIL			20	28	48
MAYO			24	19	43
JUNIO			23	22	45
JULIO			24	18	42
AGOSTO			41	16	57
SEPTIEMBRE	1		20	27	48
OCTUBRE			21	22	43
NOVIEMBRE			22	11	33
DICIEMBRE			25	12	37
Total	25	1	271	252	549

Fuente: Sistema de Egresos Hospitalarios-Unidad de Estadística é Informática

El comportamiento de los egresos hospitalarios de los pacientes con SIS inicia el mes de enero como el de menor número de egresos y el mes de agosto donde se producen el mayor número de egresos; en pacientes particulares se producen el mayor número de egresos en el mes de enero



CUADRO Nº 2.11
CAUSAS DE MORBILIDAD DEL SERVICIO DE MEDICINA
HOSPITAL SANTA MARIA DEL SOCORRO DE ICA
AÑO: 2016

Ord	Morbilidad	Total Egresos			Estancias	
		Nº	%	% acum	Nº	Promedio
	Total general	549	100.0%		2925	2925.0
1	E119 Diabetes mellitus no insulino dependiente, sin mención de complicaciones	51	9.3%	9.3%	240	2583.5
2	J969 Insuficiencia respiratoria, no especificada	35	6.4%	15.7%	227	3560.7
3	I10X Hipertension esencial (primaria)	28	5.1%	20.8%	137	2686.2
4	T659 Efecto toxico de sustancia no especificada	27	4.9%	25.7%	76	1545.3
5	J189 Neumonía, no especificada	22	4.0%	29.7%	118	2944.6
6	T600 Efecto toxico de insecticidas organofosforados y carbonatos	19	3.5%	33.2%	44	1271.4
7	N390 Infeccion de vias urinarias, sitio no especificado	18	3.3%	36.4%	82	2501.0
8	K922 Hemorragia gastrointestinal, no especificada	18	3.3%	39.7%	97	2958.5
9	L031 Celulitis de otras partes de los miembros	17	3.1%	42.8%	118	3810.7
10	K85X Otras pancreatitis agudas	16	2.9%	45.7%	72	2470.5
11	I678 Otras enfermedades cerebrovasculares especificadas	14	2.6%	48.3%	101	3960.6
12	R104 Otros dolores abdominales y los no especificados	12	2.2%	50.5%	70	3202.5
13	K746 Otras cirrosis del higado y las no especificadas	11	2.0%	52.5%	117	5839.4
14	J841 Otras enfermedades pulmonares intersticiales con fibrosis	10	1.8%	54.3%	47	2580.3
15	F412 Trastorno mixto de ansiedad y depresion	10	1.8%	56.1%	22	1207.8
16	K811 Colecistitis cronica	9	1.6%	57.7%	38	2318.0
17	I509 Insuficiencia cardiaca, no especificada	8	1.5%	59.2%	44	3019.5
18	K297 Gastritis, no especificada	8	1.5%	60.7%	43	2950.9
19	R560 Convulsiones febriles	7	1.3%	61.9%	18	1411.7
20	J459 Asma, no especificado	6	1.1%	63.0%	36	3294.0
21	R509 Fiebre, no especificada	6	1.1%	64.1%	46	4209.0
22	A044 Otras infecciones intestinales debidas a escherichia coli	5	0.9%	65.0%	37	4062.6
23	E162 Hipoglicemia, no especificada	5	0.9%	65.9%	25	2745.0
24	N200 Calculo del riñon	5	0.9%	66.8%	14	1537.2
25	E148 Diabetes mellitus no especificada, con complicaciones	5	0.9%	67.8%	32	3513.6
26	T424 Envenenamiento por benzodiazepinas	5	0.9%	68.7%	8	878.4
27	D649 Anemia de tipo no especificado	4	0.7%	69.4%	26	3568.5
28	I500 Insuficiencia cardiaca congestiva	4	0.7%	70.1%	13	1784.3
29	D539 Anemia nutricional, no especificada	4	0.7%	70.9%	20	2745.0
30	I490 Fibrilacion y aleteo ventricular	4	0.7%	71.6%	11	1509.8
31	A419 Sepsis, no especificada	4	0.7%	72.3%	19	2607.8
32	T543 Efecto toxico de alcalis causticos y sustancias alcalinas s	4	0.7%	73.0%	9	1235.3
33	R18X Ascitis	4	0.7%	73.8%	35	4803.8
34	L039 Celulitis de sitio no especificado	4	0.7%	74.5%	12	1647.0
35	R11X Nausea y vomito	3	0.5%	75.0%	19	3477.0
36	K703 Cirrosis hepatica alcoholica	3	0.5%	75.6%	12	2196.0
37	I443 Otros tipos de bloqueo auriculoventricular y los no espe	3	0.5%	76.1%	5	915.0
38	D371 Tumor de comportamiento incierto o desconocido del c	3	0.5%	76.7%	28	5124.0
39	K291 Otras gastritis agudas	3	0.5%	77.2%	12	2196.0
40	I619 Hemorragia intraencefalica, no especificada	3	0.5%	77.8%	21	3843.0
41	A161 Tuberculosis de pulmon, sin examen bacteriologico e h	3	0.5%	78.3%	13	2379.0
42	G409 Epilepsia, tipo no especificado	3	0.5%	78.9%	5	915.0
43	E669 Obesidad, no especificada	3	0.5%	79.4%	5	915.0
44	A079 Enfermedad intestinal debida a protozoarios, no espec	2	0.4%	79.8%	5	1372.5
45	I219 Infarto agudo del miocardio, sin otra especificacion	2	0.4%	80.1%	7	1921.5

Ord	Morbilidad	Total Egresos			Estancias	
		Nº	%	% acum	Nº	Promedio
46	M069 Artritis reumatoide, no especificada	2	0.4%	80.5%	21	5764.5
47	I209 Angina de pecho, no especificada	2	0.4%	80.9%	6	1647.0
48	E86X Deplecion del volumen	2	0.4%	81.2%	128	35136.0
49	L509 Urticaria, no especificada	2	0.4%	81.6%	6	1647.0
50	C169 Tumor maligno del estomago, parte no especificada	2	0.4%	82.0%	11	3019.5
51	K85X Pancreatitis biliar aguda	2	0.4%	82.3%	9	2470.5
52	K259 Ulcera gastrica, no especificada como aguda ni cronica,	2	0.4%	82.7%	17	4666.5
53	J46X Estado asmatico	2	0.4%	83.1%	9	2470.5
54	I679 Enfermedad cerebrovascular, no especificada	2	0.4%	83.4%	10	2745.0
55	E118 Diabetes mellitus no insulodependiente, con complic	2	0.4%	83.8%	25	6862.5
56	M512 Otros desplazamientos especificados de disco interver	2	0.4%	84.2%	7	1921.5
57	I820 Sindrome de budd-chiari	2	0.4%	84.5%	7	1921.5
58	K295 Gastritis cronica, no especificada	2	0.4%	84.9%	23	6313.5
59	M545 Lumbago no especificado	2	0.4%	85.2%	9	2470.5
60	I499 Arritmia cardiaca, no especificada	2	0.4%	85.6%	4	1098.0
61	J181 Neumonia lobar, no especificada	2	0.4%	86.0%	35	9607.5
62	J948 Otras afecciones especificadas de la pleura	2	0.4%	86.3%	32	8784.0
63	J960 Insuficiencia respiratoria aguda	2	0.4%	86.7%	18	4941.0
64	O809 Parto unico espontaneo, sin otra especificacion	1	0.2%	86.9%	2	1098.0
65	K35 Otras apendicitis agudas, y las no especificadas	1	0.2%	87.1%	3	1647.0
66	M199 Artrosis, no especificada	1	0.2%	87.2%	2	1098.0
67	T140 Traumatismo superficial de region no especificada del c	1	0.2%	87.4%	12	6588.0
68	K37X Apendicitis, no especificada	1	0.2%	87.6%	3	1647.0
69	T509 Envenenamiento por otras drogas y sustancias biologica	1	0.2%	87.8%	1	549.0
70	I519 Enfermedad cardiaca, no especificada	1	0.2%	88.0%	10	5490.0
71	K566 Otras obstrucciones intestinales y las no especificadas	1	0.2%	88.2%	2	1098.0
72	B019 Varicela sin complicaciones	1	0.2%	88.3%	8	4392.0
73	N110 Pielonefritis cronica no obstructiva asociada con refluj	1	0.2%	88.5%	7	3843.0
74	G448 Otros sindromes de cefalea especificados	1	0.2%	88.7%	9	4941.0
75	T221 Quemadura del hombro y miembro superior, de primer	1	0.2%	88.9%	18	9882.0
76	F319 Trastorno afectivo bipolar, no especificado	1	0.2%	89.1%	3	1647.0
77	J219 Bronquiolitis aguda, no especificada	1	0.2%	89.3%	3	1647.0
78	T633 Efecto toxico del veneno de arañas	1	0.2%	89.4%	10	5490.0
79	R001 Bradicardia, no especificada	1	0.2%	89.6%	8	4392.0
80	I129 Enfermedad renal hipertensiva sin insuficiencia renal	1	0.2%	89.8%	1	549.0
81	G934 Encefalopatía no especificada	1	0.2%	90.0%	3	1647.0
82	J304 Rinitis alergica, no especificada	1	0.2%	90.2%	3	1647.0
83	L038 Celulitis de otros sitios	1	0.2%	90.3%	11	6039.0
84	K146 Glosodinia	1	0.2%	90.5%	11	6039.0
85	G309 Enfermedad de alzheimer, no especificada	1	0.2%	90.7%	2	1098.0
86	I743 Embolia y trombosis de arterias de los miembros inferio	1	0.2%	90.9%	3	1647.0
87	J939 Neumotorax, no especificado	1	0.2%	91.1%	5	2745.0
88	R51X Cefalea	1	0.2%	91.3%	4	2196.0
89	J209 Bronquitis aguda, no especificada	1	0.2%	91.4%	2	1098.0
90	N428 Otros trastornos especificados de la prostata	1	0.2%	91.6%	3	1647.0
91	N429 Trastorno de la prostata, no especificado	1	0.2%	91.8%	7	3843.0
92	H819 Trastorno de la funcion vestibular, no especificado	1	0.2%	92.0%	2	1098.0
93	T609 Efecto toxico de plaguicida, no especificado	1	0.2%	92.2%	4	2196.0
94	H209 Iridociclitis, no especificada	1	0.2%	92.3%	4	2196.0

Ord	Morbilidad	Total Egresos			Estancias	
		Nº	%	% acum	Nº	Promedio
95	M544 Lumbago con ciatica	1	0.2%	92.5%	1	549.0
96	I069 Enfermedad valvular aortica reumatica, no especificada	1	0.2%	92.7%	8	4392.0
97	N209 Calculo urinario, no especificado	1	0.2%	92.9%	4	2196.0
98	F609 Trastorno de la personalidad, no especificado	1	0.2%	93.1%	5	2745.0
99	F102 Trastornos mentales y del comportamiento debidos al u	1	0.2%	93.3%	1	549.0
100	G547 Sindrome del miembro fantasma sin dolor	1	0.2%	93.4%	10	5490.0
101	B679 Equinococosis, otra y la no especificada	1	0.2%	93.6%	3	1647.0
102	M245 Contractura articular	1	0.2%	93.8%	4	2196.0
103	J40X Bronquitis, no especificada como aguda o cronica	1	0.2%	94.0%	8	4392.0
104	J869 Pitorax sin fistula	1	0.2%	94.2%	5	2745.0
105	S617 Heridas multiples de la muñeca y de la mano	1	0.2%	94.4%	1	549.0
106	T542 Efecto toxico de acidos corrosivos y sustancias acidas si	1	0.2%	94.5%	7	3843.0
107	H669 Otitis media, no especificada	1	0.2%	94.7%	5	2745.0
108	K560 Ileo paralitico	1	0.2%	94.9%	2	1098.0
109	I423 Enfermedad endomiocardica (eosinofilica)	1	0.2%	95.1%	2	1098.0
110	T801 Complicaciones vasculares consecutivas a infusion, tran	1	0.2%	95.3%	7	3843.0
111	T604 Efecto toxico de rodenticidas	1	0.2%	95.4%	2	1098.0
112	K85X Pancreatitis idiopatica aguda	1	0.2%	95.6%	2	1098.0
113	A199 Tuberculosis miliar, sin otra especificacion	1	0.2%	95.8%	5	2745.0
114	N119 Nefritis tubulointerstitial cronica, sin otra especificaci	1	0.2%	96.0%	3	1647.0
115	T941 Secuelas de traumatismos de regiones no especificadas	1	0.2%	96.2%	13	7137.0
116	A152 Tuberculosis del pulmon, confirmada histologicamente	1	0.2%	96.4%	6	3294.0
117	B199 Hepatitis viral no especificada sin coma hepatico	1	0.2%	96.5%	2	1098.0
118	F329 Episodio depresivo, no especificado	1	0.2%	96.7%	5	2745.0
119	B690 Cisticercosis del sistema nervioso central	1	0.2%	96.9%	4	2196.0
120	R060 Disnea	1	0.2%	97.1%	4	2196.0
121	J90X Derrame pleural no clasificado en otra parte	1	0.2%	97.3%	9	4941.0
122	C259 Tumor maligno del pancreas, parte no especificada	1	0.2%	97.4%	3	1647.0
123	F419 Trastorno de ansiedad, no especificado	1	0.2%	97.6%	1	549.0
124	E039 Hipotiroidismo, no especificado	1	0.2%	97.8%	4	2196.0
125	A153 Tuberculosis del pulmon, confirmada por medios no es	1	0.2%	98.0%	17	9333.0
126	T699 Efecto de la reduccion de la temperatura, no especifica	1	0.2%	98.2%	2	1098.0
127	J069 Infeccion aguda de las vias respiratorias superiores, no e	1	0.2%	98.4%	3	1647.0
128	N399 Trastorno del sistema urinario, no especificado	1	0.2%	98.5%	1	549.0
129	E43X Desnutricion proteicocalorica severa, no especificada	1	0.2%	98.7%	6	3294.0
130	F106 Trastornos mentales y del comportamiento debidos al u	1	0.2%	98.9%	5	2745.0
131	T630 Efecto toxico del veneno de serpiente	1	0.2%	99.1%	2	1098.0
132	E440 Desnutricion proteicocalorica moderada	1	0.2%	99.3%	4	2196.0
133	G510 Paralisis de bell	1	0.2%	99.5%	3	1647.0
134	C229 Tumor maligno del higado, no especificado	1	0.2%	99.6%	6	3294.0
135	T519 Efecto toxico del alcohol, no especificado	1	0.2%	99.8%	8	4392.0
136	G458 Otras isquemias cerebrales transitorias y sindromes afi	1	0.2%	100.0%	3	1647.0

Fuente: Sistema de Egresos Hospitalarios-Unidad de Estadística é Informática



**SERVICIO
DE
CIRUGIA**

Según las edades de los pacientes internados en el departamento de cirugía, las edades en el cual fueron dados de alta con mayor frecuencia los hospitalizados fueron de 20 a 24 años y de 25 a 29 años de edad con el 10.4% (n=102) y el 10.8% (n=106) respectivamente.

Las edades menos frecuentes fueron niños menores de 1 año con el 0.4% y un promedio de estancias de 3.3 días, y de 1 a 4 años con el 1.9% (n=19) y un promedio de 4.8 días.

CUADRO Nº 2.12
EGRESOS DEL SERVICIO DE CIRUGIA - SEGUN EDAD Y ESTANCIAS
HOSPITAL SANTA MARIA DEL SOCORRO DE ICA
AÑO: 2016

GRUPOS DE EDAD	EGRESOS		ESTANCIAS		
	Nº	%	Nº	%	Prom
<1a	4	0.4%	13	0.2%	3.3
1-4a	19	1.9%	91	1.6%	4.8
5-9a	39	4.0%	196	3.4%	5.0
10-14a	51	5.2%	207	3.6%	4.1
15-19a	61	6.2%	260	4.5%	4.3
20-24a	102	10.4%	475	8.2%	4.7
25-29a	106	10.8%	676	11.7%	6.4
30-34a	78	8.0%	519	8.9%	6.7
35-39a	73	7.4%	440	7.6%	6.0
40-44a	76	7.8%	376	6.5%	4.9
45-49a	80	8.2%	564	9.7%	7.1
50-54a	55	5.6%	418	7.2%	7.6
55-59a	54	5.5%	335	5.8%	6.2
64-64a	56	5.7%	370	6.4%	6.6
65-69a	39	4.0%	293	5.1%	7.5
70-74a	25	2.6%	143	2.5%	5.7
75-79a	24	2.4%	144	2.5%	6.0
80 y + a	38	3.9%	279	4.8%	7.3
Total	980	100.0%	5799	100.0%	5.9

Fuente: Sistema de Egresos Hospitalarios-Unidad de Estadística é Informática

El alta médica es el tipo de alta más frecuente del total de 980 pacientes hospitalizados, con el 98.8% (n=969) de pacientes dados de alta médica, se presentaron 4 fallecidos en las edades de 25-29 años, 60-64 años, 75-79 años y 80 y más años con una muerte ocurrida en cada mes; se presentaron 6 altas voluntarias que fueron solicitadas por el mismo paciente o familiares; y como fugados se presentó un paciente.

CUADRO Nº 2.13
EGRESOS DEL SERVICIO DE CIRUGIA-SEGÚN EDAD Y TIPO DE ALTA
HOSPITAL SANTA MARIA DEL SOCORRO DE ICA
AÑO: 2016

GRUPOS DE EDAD	ALTA MÉDICA		ALTA VOLUNTARIA		FALLECIDO		FUGADO		Total	
	Nº	%	Nº	%	Nº	%	Nº	%	Nº	%
<1a	4	0.4%							4	0.4%
1-4a	19	2.0%							19	1.9%
5-9a	39	4.0%							39	4.0%
10-14a	51	5.3%							51	5.2%
15-19a	61	6.3%							61	6.2%
20-24a	101	10.4%					1	100%	102	10.4%
25-29a	104	10.7%	2	33.3%					106	10.8%
30-34a	78	8.0%							78	8.0%
35-39a	73	7.5%							73	7.4%
40-44a	76	7.8%							76	7.8%
45-49a	77	7.9%	2	33.3%	1	25.0%			80	8.2%
50-54a	54	5.6%	1	16.7%					55	5.6%
55-59a	54	5.6%							54	5.5%
64-64a	55	5.7%			1	25.0%			56	5.7%
65-69a	39	4.0%							39	4.0%
70-74a	25	2.6%							25	2.6%
75-79a	23	2.4%			1	25.0%			24	2.4%
80 y + a	36	3.7%	1	16.7%	1	25.0%			38	3.9%
Total	969	100%	6	100%	4	100%	1	100%	980	100%

Fuente: Sistema de Egresos Hospitalarios-Unidad de Estadística é Informática

El mayor número de promedio de estancias se presentaron en los meses de julio con 7.0 días de permanencia, septiembre con 6.7 días, noviembre con 6.6 días y febrero con 6.2 días-estancias.

CUADRO Nº 2.14
EGRESOS DEL SERVICIO DE CIRUGIA-SEGUN MESES Y ESTANCIAS
HOSPITAL SANTA MARIA DEL SOCORRO DE ICA
AÑO: 2016

MESES	EGRESOS		ESTANCIAS		
	Nº	%	Nº	%	Prom
Total	980	100.0%	5799	100.0%	5.9
ENERO	81	8.3%	438	7.6%	5.4
FEBRERO	83	8.5%	516	8.9%	6.2
MARZO	86	8.8%	522	9.0%	6.1
ABRIL	87	8.9%	460	7.9%	5.3
MAYO	80	8.2%	480	8.3%	6.0
JUNIO	80	8.2%	404	7.0%	5.1
JULIO	87	8.9%	609	10.5%	7.0
AGOSTO	97	9.9%	490	8.4%	5.1
SEPTIEMBRE	82	8.4%	551	9.5%	6.7
OCTUBRE	77	7.9%	494	8.5%	6.4
NOVIEMBRE	68	6.9%	452	7.8%	6.6
DICIEMBRE	72	7.3%	383	6.6%	5.3

Fuente: Sistema de Egresos Hospitalarios-Unidad de Estadística é Informática

Los pacientes con SIS fueron los que con mayor frecuencia ocuparon una cama en cirugía, siendo los meses de agosto (70.1%) y marzo (62.8%) los de mayor demanda; y pacientes particulares en los meses de septiembre (64.6%) y enero (63%).

CUADRO Nº 2.15
EGRESOS DEL SERVICIO DE CIRUGIA-SEGUN MESES Y TIPO DE SEGURO
HOSPITAL SANTA MARIA DEL SOCORRO DE ICA
AÑO: 2016

MESES	OTRO		S.I.S		S.O.A.T		SANIDAD F.A.P		SANIDAD PNP		USUARIO		Total	
	Nº	%	Nº	%	Nº	%	Nº	%	Nº	%	Nº	%	Nº	%
TOTAL	36	3.7%	514	52.4%	8	0.8%	1	0.1%	4	0.4%	417	42.6%	980	100%
ENERO	1	1.2%	29	35.8%							51	63.0%	81	100%
FEBRERO	34	41.0%	27	32.5%							22	26.5%	83	100%
MARZO			54	62.8%							32	37.2%	86	100%
ABRIL			47	54.0%							40	46.0%	87	100%
MAYO	1	1.3%	39	48.8%	1	1.3%					39	48.8%	80	100%
JUNIO			39	48.8%	2	2.5%			1	1.3%	38	47.5%	80	100%
JULIO			54	62.1%	1	1.1%					32	36.8%	87	100%
AGOSTO			68	70.1%	2	2.1%	1	1.0%	1	1.0%	25	25.8%	97	100%
SEPTIEMBRE			28	34.1%					1	1.2%	53	64.6%	82	100%
OCTUBRE			45	58.4%							32	41.6%	77	100%
NOVIEMBRE			42	61.8%	2	2.9%					24	35.3%	68	100%
DICIEMBRE			42	58.3%					1	1.4%	29	40.3%	72	100%

Fuente: Sistema de Egresos Hospitalarios-Unidad de Estadística é Informática

CUADRO Nº 2.16
MORBILIDAD GENERAL DEL SERVICIO DE CIRUGIA
HOSPITAL SANTA MARIA DEL SOCORRO DE ICA
AÑO: 2016

Ord	MORBILIDAD	Nº	%
	Total general	980	100.0%
1	K35 Otras apendicitis agudas, y las no especificadas	198	20.2%
2	K811 Colecistitis crónica	160	16.3%
3	T140 Traumatismo superficial de región no especificada del cuerpo	69	7.0%
4	R104 Otros dolores abdominales y los no especificados	58	5.9%
5	K409 Hernia inguinal unilateral o no especificada, sin obstruccion ni gangrena	45	4.6%
6	K429 Hernia umbilical sin obstrucción ni gangrena	36	3.7%
7	K37X Apendicitis, no especificada	33	3.4%
8	N40X Hiperplasia de la prostata	20	2.0%
9	K810 Colecistitis aguda	20	2.0%
10	S822 Fractura de la diáfisis de la tibia	13	1.3%
11	S423 Fractura de la diáfisis del humero	12	1.2%
12	S729 Fractura del fémur, parte no especificada	9	0.9%
13	K35 Apendicitis aguda con peritonitis localizada	9	0.9%
14	S420 Fractura de la clavícula	7	0.7%
15	M795 Cuerpo extraño residual en tejido blando	7	0.7%
16	K439 Otras hernias ventrales y las no especificadas sin obstruccion o gangrena	7	0.7%
17	S913 Herida de otras partes del pié	7	0.7%
18	L031 Celulitis de otras partes de los miembros	6	0.6%
19	N47X Prepuccio redundante, fimosis y parafimosis	6	0.6%
20	S828 Fractura de otras partes de la pierna	6	0.6%
21	D174 Tumor benigno lipomatoso de los órganos intratorácicos	6	0.6%
22	K35 Apendicitis aguda con peritonitis generalizada	6	0.6%
23	T814 Infección consecutiva a procedimiento, no clasificada en otra parte	6	0.6%
24	T141 Herida de región no especificada del cuerpo	5	0.5%
25	S520 Fractura de la epifisis superior del cubito	5	0.5%
26	K566 Otras obstrucciones intestinales y las no especificadas	5	0.5%
27	S620 Fractura del hueso escafoides [navicular] de la mano	5	0.5%
28	S709 Traumatismo superficial de la cadera y del muslo, no especificado	5	0.5%
29	K801 Calculo de la vesicula biliar con otra colecistitis	5	0.5%
30	S824 Fractura del perone solamente	5	0.5%
31	S524 Fractura de la diáfisis del cubito y del radio	5	0.5%
32	T115 Traumatismo de tendón y músculo no especificados de miembro superior	5	0.5%
33	E119 Diabetes mellitus no insulino dependiente, sin mención de complicaciones	4	0.4%
34	K802 Calculo de la vesicula biliar sin colecistitis	4	0.4%
35	S029 Fractura del craneo y de los huesos de la cara, parte no especificada	4	0.4%
36	L039 Celulitis de sitio no especificado	4	0.4%
37	K603 Fístula anal	4	0.4%
38	R509 Fiebre, no especificada	3	0.3%
39	D487 Tumor de comportamiento incierto o desconocido de otros sitios especificados	3	0.3%
40	K650 Peritonitis aguda	3	0.3%
41	S810 Herida de la rodilla	3	0.3%
42	K610 Absceso anal	3	0.3%
43	S519 Herida del antebrazo, parte no especificada	3	0.3%
44	T253 Quemadura del tobillo y del pié, de tercer grado	3	0.3%
45	S431 Luxación de la articulación acromioclavicular	3	0.3%
46	M869 Osteomielitis, no especificada	3	0.3%

Ord	MORBILIDAD	Nº	%
47	K640 Hemorroides de primer grado	2	0.2%
48	K630 Absceso del intestino	2	0.2%
49	K469 Hernia abdominal no especificada, sin obstruccion ni gangrena	2	0.2%
50	L720 Quiste epidermico	2	0.2%
51	K642 Hemorroides de tercer grado	2	0.2%
52	N62X Hipertrofia de la mama	2	0.2%
53	S299 Traumatismo del torax, no especificado	2	0.2%
54	D179 Tumor benigno lipomatoso, de sitio no especificado	2	0.2%
55	S929 Fractura del pie, no especificada	2	0.2%
56	S717 Heridas multiples de la cadera y del muslo	2	0.2%
57	S528 Fractura de otras partes del antebrazo	2	0.2%
58	K560 Ileo paralitico	2	0.2%
59	S069 Traumatismo intracraneal, no especificado	2	0.2%
60	B678 Equinococosis del higado, no especificada	2	0.2%
61	E145 Diabetes mellitus no especificada, con complicaciones circulatorias peri	2	0.2%
62	S860 Traumatismo del tendon de aquiles	2	0.2%
63	S430 Luxacion de la articulacion del hombro	2	0.2%
64	L022 Absceso cutaneo, furunculo y antrax del tronco	2	0.2%
65	K649 Hemorroides, sin otra especificacion	2	0.2%
66	S819 Herida de la pierna, parte no especificada	2	0.2%
67	G542 Trastornos de la raiz cervical, no clasificados en otra parte	2	0.2%
68	S522 Fractura de la diafisis del cubito	2	0.2%
69	N433 Hidrocele, no especificado	2	0.2%
70	J189 Neumonia, no especificada	1	0.1%
71	S020 Fractura de la boveda del craneo	1	0.1%
72	M199 Artrosis, no especificada	1	0.1%
73	L020 Absceso cutaneo, furunculo y antrax de la cara	1	0.1%
74	I500 Insuficiencia cardiaca congestiva	1	0.1%
75	T012 Heridas que afectan multiples regiones del (de los) miembro(s) superio	1	0.1%
76	L97X Ulcera de miembro inferior, no clasificada en otra parte	1	0.1%
77	B019 Varicela sin complicaciones	1	0.1%
78	S682 Amputacion traumatica de dos o mas dedos solamente (completa) (parc	1	0.1%
79	T221 Quemadura del hombro y miembro superior, de primer grado, excepto c	1	0.1%
80	S900 Contusion del tobillo	1	0.1%
81	T301 Quemadura de primer grado, region del cuerpo no especificada	1	0.1%
82	M79 Fibromialgia	1	0.1%
83	S424 Fractura de la epifisis inferior del humero	1	0.1%
84	K602 Fisura anal, no especificada	1	0.1%
85	L038 Celulitis de otros sitios	1	0.1%
86	L059 Quiste pilonidal sin absceso	1	0.1%
87	K297 Gastritis, no especificada	1	0.1%
88	T859 Complicacion no especificada de dispositivo protesico, implante e injert	1	0.1%
89	N508 Otros trastornos especificados de los organos genitales masculinos	1	0.1%
90	C169 Tumor maligno del estomago, parte no especificada	1	0.1%
91	T242 Quemadura de la cadera y miembro inferior, de segundo grado , excepto	1	0.1%
92	S610 Herida de dedo(s) de la mano, sin daño de la(s) uña(s)	1	0.1%

Ord	MORBILIDAD	Nº	%
93	R51X Cefalea	1	0.1%
94	S910 Herida del tobillo	1	0.1%
95	K257 Ulcera gastrica, cronica sin hemorragia ni perforacion	1	0.1%
96	N422 Atrofia de la prostata	1	0.1%
97	D291 Tumor benigno de la prostata	1	0.1%
98	Q741 Malformacion congenita de la rodilla	1	0.1%
99	K148 Otras enfermedades de la lengua	1	0.1%
100	Q381 Anquiloglosia	1	0.1%
101	I868 Varices en otros sitios especificados	1	0.1%
102	S801 Contusion de otras partes y las no especificadas de la pierna	1	0.1%
103	S432 Luxacion de la articulacion esternoclavicular	1	0.1%
104	D489 Tumor de comportamiento incierto o desconocido, de sitio no especifico	1	0.1%
105	S531 Luxacion del codo, no especificada	1	0.1%
106	S021 Fractura de la base del craneo	1	0.1%
107	S626 Fractura de otro dedo de la mano	1	0.1%
108	M952 Otras deformidades adquiridas de la cabeza	1	0.1%
109	I679 Enfermedad cerebrovascular, no especificada	1	0.1%
110	S818 Herida de otras partes de la pierna	1	0.1%
111	S018 Herida de otras partes de la cabeza	1	0.1%
112	N220 Litiasis urinaria en esquistosomiasis [bilharziasis]	1	0.1%
113	S723 Fractura de la diafisis del femur	1	0.1%
114	S428 Fractura de otras partes del hombro y del brazo	1	0.1%
115	C210 Tumor maligno del ano, parte no especificada	1	0.1%
116	S821 Fractura de la epifisis superior de la tibia	1	0.1%
117	S617 Heridas multiples de la muñeca y de la mano	1	0.1%
118	C119 Tumor maligno de la nasofaringe, parte no especificada	1	0.1%
119	A630 Verrugas (venereas) anogenitales	1	0.1%
120	S010 Herida del cuero cabelludo	1	0.1%
121	D482 Tumor de comportamiento incierto o desconocido de los nervios perifericos	1	0.1%
122	M754 Sindrome de abduccion dolorosa del hombro	1	0.1%
123	K632 Fistula del intestino	1	0.1%
124	T302 Quemadura de segundo grado, region del cuerpo no especificada	1	0.1%
125	T136 Amputacion traumatica de miembro inferior, nivel no especificado	1	0.1%
126	S529 Fractura del antebrazo, parte no especificada	1	0.1%
127	C798 Tumor maligno secundario de otros sitios especificados	1	0.1%
128	D046 Carcinoma in situ de la piel del miembro superior, incluido el hombro	1	0.1%
129	D234 Tumor benigno de la piel del cuero cabelludo y del cuello	1	0.1%
130	S501 Contusion de otras partes del antebrazo y de las no especificadas	1	0.1%
131	S823 Fractura de la epifisis inferior de la tibia	1	0.1%
132	S525 Fractura de la epifisis inferior del radio	1	0.1%
133	S099 Traumatismo de la cabeza, no especificado	1	0.1%
134	S711 Herida del muslo	1	0.1%
135	S523 Fractura de la diafisis del radio	1	0.1%
136	K805 Calculo de conducto biliar sin colangitis ni colecistitis	1	0.1%
137	L029 Absceso cutaneo, furunculo y antrax de sitio no especificado	1	0.1%
138	Q699 Polidactilia, no especificada	1	0.1%
139	J929 Paquipleuritis sin asbestosis	1	0.1%

Ord	MORBILIDAD	Nº	%
140	D367 Tumor benigno de otros sitios especificados	1	0.1%
141	K830 Colangitis	1	0.1%
142	S328 Fractura de otras partes y de las no especificadas de la columna lumbar y	1	0.1%
143	K561 Invaginacion	1	0.1%
144	S930 Luxacion de la articulacion del tobillo	1	0.1%
145	S925 Fractura de los huesos de otro(s) dedo(s) del pie	1	0.1%
146	M861 Otras osteomielitis agudas	1	0.1%
147	M206 Deformidades adquiridas de los dedos del pie, no especificadas	1	0.1%
148	D170 Tumor benigno lipomatoso de piel y de tejido subcutaneo de cabeza, ca	1	0.1%
149	J218 Bronquiolitis aguda debida a otros microorganismos especificados	1	0.1%
150	S517 Heridas multiples del antebrazo	1	0.1%
151	S399 Traumatismo no especificado del abdomen, de la region lumbosacra y d	1	0.1%
152	Q668 Otras deformidades congenitas de los pies	1	0.1%
153	S410 Herida del hombro	1	0.1%
154	S627 Fracturas multiples de los dedos de la mano	1	0.1%
155	C696 Tumor maligno de la orbita	1	0.1%
156	T202 Quemadura de la cabeza y del cuello, de segundo grado	1	0.1%
157	N151 Absceso renal y perirrenal	1	0.1%
158	M119 Artropatia por cristales, no especificada	1	0.1%
159	L721 Quiste tricodermico	1	0.1%
160	M665 Ruptura espontánea de tendon no especificado	1	0.1%
161	S619 Herida de la muñeca y de la mano, parte no especificada	1	0.1%
162	S927 Fracturas múltiples del pie	1	0.1%
163	S090 Traumatismo de los vasos sanguineos de la cabeza no clasificados en otr	1	0.1%
164	T148 Otros traumatismos de región no especificada del cuerpo	1	0.1%
165	D172 Tumor benigno lipomatoso de piel y de tejido subcutaneo de miembros	1	0.1%

Fuente: Sistema de Egresos Hospitalarios-Unidad de Estadística é Informática
CBPV.



SERVICIO DE PEDIATRIA

El Departamento de Pediatría albergó durante el año 2016, 395 niños que ocuparon las camas de hospitalización; así tenemos que son los niños de 1 a 4 años los que egresaron en el periodo con el 47.3% (n=187) y 766 días que permanecieron internados, y los menores de un año también fueron más frecuentes con el 30.4% (n=120) y 538 días-estancias.

CUADRO Nº 2.17
EGRESOS DEL SERVICIO DE PEDIATRIA-SEGUN EDAD Y ESTANCIAS
HOSPITAL SANTA MARIA DEL SOCORRO DE ICA
AÑO: 2016

GRUPOS DE EDAD	EGRESOS		ESTANCIAS	
	Nº	%	Nº	%
<1a	120	30.4%	538	31.6%
1-4a	187	47.3%	766	45.0%
5-9a	53	13.4%	214	12.6%
10-14a	35	8.9%	183	10.8%
TOTAL	395	100.0%	1701	100.0%

Fuente: Sistema de Egresos Hospitalarios-Unidad de Estadística é Informática

En cuanto al tipo de alta, fueron por lo general alta médica con 391 egresos representando al 98.9% del total de altas, con alta voluntaria se tuvo 2 pacientes, alta por fallecimiento se presentó 1 niño y un paciente referido.

CUADRO Nº 2.18
EGRESOS DEL SERVICIO DE PEDIATRIA-SEGUN EDAD Y ALTA
HOSPITAL SANTA MARIA DEL SOCORRO DE ICA
AÑO: 2016

GRUPOS DE EDAD	TIPO DE ALTA								TOTAL
	ALTA MÉDICA		ALTA VOLUNTARIA		FALLECIDO		TRANSFERIDO / REFERIDO		
	Nº	%	Nº	%	Nº	%	Nº	%	
<1a	119	30.4%	1	50.0%					120
1-4a	185	47.3%	1	50.0%	1	100.0%			187
5-9a	53	13.6%							53
10-14a	34	8.7%					1	100.0%	35
TOTAL	391	100.0%	2	100.0%	1	100.0%	1	100.0%	395

Fuente: Sistema de Egresos Hospitalarios-Unidad de Estadística é Informática

Durante el mes de mayo se produjo el mayor numero de egresos de niños que estuvieron ocupando una cama en el departamento de pediatría con el 13.2% (n=52) con 218 estancias, luego en los meses de junio y setiembre con el 9.4% respectivamente.

CUADRO Nº 2.19
EGRESOS DEL SERVICIO DE PEDIATRIA-SEGUN MESES Y ESTANCIAS
HOSPITAL SANTA MARIA DEL SOCORRO DE ICA
AÑO: 2016

MESES	EGRESOS		ESTANCIAS	
	Nº	%	Nº	%
TOTAL	395	100.0%	1701	100.0%
ENERO	25	6.3%	119	7.0%
FEBRERO	36	9.1%	134	7.9%
MARZO	28	7.1%	132	7.8%
ABRIL	33	8.4%	159	9.3%
MAYO	52	13.2%	218	12.8%
JUNIO	37	9.4%	139	8.2%
JULIO	17	4.3%	70	4.1%
AGOSTO	32	8.1%	142	8.3%
SEPTIEMBRE	37	9.4%	174	10.2%
OCTUBRE	30	7.6%	135	7.9%
NOVIEMBRE	32	8.1%	123	7.2%
DICIEMBRE	36	9.1%	156	9.2%

Fuente: Sistema de Egresos Hospitalarios-Unidad de Estadística é Informática

Según el tipo de seguro de los niños, en mayor proporción fueron niños con SIS en un 52.2% (n=206), y luego niños sin ningún tipo de seguro con el 45.06% (n=178).

CUADRO Nº 2.20
EGRESOS DEL SERVICIO DE PEDIATRIA-SEGUN MESES Y SEGURO
HOSPITAL SANTA MARIA DEL SOCORRO DE ICA
AÑO: 2016

MESES	TIPO DE SEGURO								TOTAL
	OTRO		PRIVADOS		S.I.S		USUARIO		
	Nº	%	Nº	%	Nº	%	Nº	%	
TOTAL	9	100%	2	100%	206	100%	178	100%	395
ENERO			2	100%	11	5%	12	7%	25
FEBRERO	9	100%			16	8%	11	6%	36
MARZO					13	6%	15	8%	28
ABRIL					15	7%	18	10%	33
MAYO					29	14%	23	13%	52
JUNIO					20	10%	17	10%	37
JULIO					8	4%	9	5%	17
AGOSTO					22	11%	10	6%	32
SEPTIEMBRE					15	7%	22	12%	37
OCTUBRE					17	8%	13	7%	30
NOVIEMBRE					18	9%	14	8%	32
DICIEMBRE					22	11%	14	8%	36

Fuente: Sistema de Egresos Hospitalarios-Unidad de Estadística é Informática

CUADRO Nº 2.21
EGRESOS DEL SERVICIO DE PEDIATRIA-SEGUN MESES Y SEGURO
HOSPITAL SANTA MARIA DEL SOCORRO DE ICA
AÑO: 2016

Ord	DIAGNOSTICO	TOTAL	%
	Total general	395	100.0%
1	J219 Bronquiolitis aguda, no especificada	57	14.4%
2	J189 Neumonia, no especificada	55	13.9%
3	A079 Enfermedad intestinal debida a protozoarios, no especificada	42	10.6%
4	N390 Infeccion de vias urinarias, sitio no especificado	26	6.6%
5	R560 Convulsiones febriles	16	4.1%
6	R11X Nausea y vomito	15	3.8%
7	J180 Bronconeumonia, no especificada	14	3.5%
8	J459 Asma, no especificado	13	3.3%
9	A09X Otras gastroenteritis y colitis de origen infeccioso	13	3.3%
10	R509 Fiebre, no especificada	13	3.3%
11	J029 Faringitis aguda, no especificada	11	2.8%
12	J128 Neumonia debida a otros virus	8	2.0%
13	B019 Varicela sin complicaciones	7	1.8%
14	A078 Otras enfermedades intestinales especificadas debidas a protozoa	6	1.5%
15	L031 Celulitis de otras partes de los miembros	5	1.3%
16	T633 Efecto toxico del veneno de arañas	5	1.3%
17	R104 Otros dolores abdominales y los no especificados	5	1.3%
18	L509 Urticaria, no especificada	5	1.3%
19	T659 Efecto toxico de sustancia no especificada	4	1.0%
20	K35 Otras apendicitis agudas, y las no especificadas	3	0.8%
21	E86X Deplecion del volumen	3	0.8%
22	K591 Diarrea funcional	3	0.8%
23	B199 Hepatitis viral no especificada sin coma hepatico	3	0.8%
24	D649 Anemia de tipo no especificado	2	0.5%
25	E441 Desnutricion proteicocalorica leve	2	0.5%
26	D539 Anemia nutricional, no especificada	2	0.5%
27	T600 Efecto toxico de insecticidas organofosforados y carbamatos	2	0.5%
28	I519 Enfermedad cardiaca, no especificada	2	0.5%
29	J068 Otras infecciones agudas de sitios multiples de las vias respiratoria	2	0.5%
30	L032 Celulitis de la cara	2	0.5%
31	T543 Efecto toxico de alcalis causticos y sustancias alcalinas similares	2	0.5%
32	L039 Celulitis de sitio no especificado	2	0.5%
33	J209 Bronquitis aguda, no especificada	2	0.5%
34	N189 Enfermedad renal cronica, no especificada	2	0.5%
35	L236 Dermatitis alergica de contacto debida a alimentos en contacto co	1	0.3%
36	K102 Afecciones inflamatorias de los maxilares	1	0.3%
37	J969 Insuficiencia respiratoria, no especificada	1	0.3%
38	K37X Apendicitis, no especificada	1	0.3%
39	T509 Envenenamiento por otras drogas y sustancias biologicas, y las no	1	0.3%
40	K566 Otras obstrucciones intestinales y las no especificadas	1	0.3%
41	N110 Pielonefritis cronica no obstructiva asociada con reflujo	1	0.3%
42	K85X Otras pancreatitis agudas	1	0.3%

Ord	DIAGNOSTICO	TOTAL	%
43	J304 Rinitis alergica, no especificada	1	0.3%
44	L038 Celulitis de otros sitios	1	0.3%
45	T520 Efecto toxico de productos del petroleo	1	0.3%
46	K297 Gastritis, no especificada	1	0.3%
47	K922 Hemorragia gastrointestinal, no especificada	1	0.3%
48	J039 Amigdalitis aguda, no especificada	1	0.3%
49	T242 Quemadura de la cadera y miembro inferior, de segundo grado , ex	1	0.3%
50	L030 Celulitis de los dedos de la mano y del pie	1	0.3%
51	G442 Cefalea debida a tension	1	0.3%
52	T179 Cuerpo extraño en las vias respiratorias, parte no especificada	1	0.3%
53	K35 Apendicitis aguda con peritonitis localizada	1	0.3%
54	L011 Impetiginizacion de otras dermatosis	1	0.3%
55	S423 Fractura de la diafisis del humero	1	0.3%
56	E806 Otros trastornos del metabolismo de la bilirrubina	1	0.3%
57	P120 Cefalohematoma debido a traumatismo del nacimiento	1	0.3%
58	T424 Envenenamiento por benzodiazepinas	1	0.3%
59	A379 Tos ferina, no especificada	1	0.3%
60	R568 Otras convulsiones y las no especificadas	1	0.3%
61	E669 Obesidad, no especificada	1	0.3%
62	J050 Laringitis obstructiva, aguda [crup]	1	0.3%
63	J00X Rinofaringitis aguda [resfriado comun]	1	0.3%
64	S459 Traumatismo de vaso sanguineo no especificado a nivel del hombro	1	0.3%
65	J36X Absceso periamigdalino	1	0.3%
66	M545 Lumbago no especificado	1	0.3%
67	I499 Arritmia cardiaca, no especificada	1	0.3%
68	T212 Quemadura del tronco, de segundo grado	1	0.3%
69	J129 Neumonía viral, no especificada	1	0.3%
70	B018 Varicela con otras complicaciones	1	0.3%
71	M624 Contractura muscular	1	0.3%
72	B069 Rubeola sin complicaciones	1	0.3%
73	M542 Cervicalgia	1	0.3%
74	K051 Gingivitis cronica	1	0.3%
75	T749 Síndrome del maltrato, no especificado	1	0.3%

Fuente: Sistema de Egresos Hospitalarios-Unidad de Estadística é Informática



SERVICIO DE NEONATOLOGIA

El servicio de neonatología presentó durante el año 2016, 609 egresos hospitalarios con 1665 estancias y un promedio por cada egreso de 2.7 días-estancia de permanencia; es decir que un neonato ocupó una cama en promedio 2.7 días.

CUADRO Nº 2.22
EGRESOS DEL SERVICIO DE NEONATOLOGIA-SEGUN MESES Y SEGURO
HOSPITAL SANTA MARIA DEL SOCORRO DE ICA
AÑO: 2016

Edades	Egresos		Estancia	
	Nº	%	Nº	Promedio
1 día	222	36.5%	295	1.3
2-5 días	282	46.3%	670	2.4
6-10 días	64	10.5%	317	5.0
11 y más días	41	6.7%	383	9.3
Total general	609	100%	1665	2.7

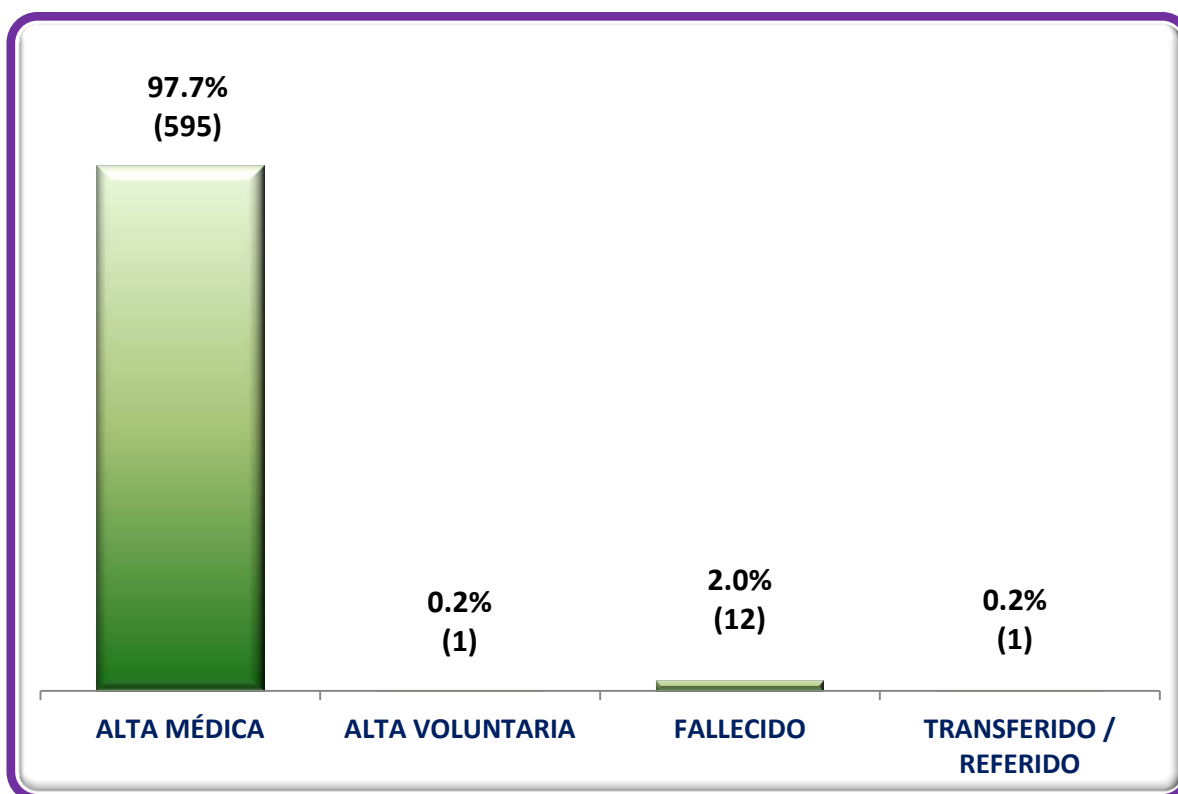
Fuente: Sistema de Egresos Hospitalarios-UEel

Según el gráfico que se presenta, se puede identificar que los neonatos de menor edad permanecen menos días internados que los de mayor edad; así tenemos que neonatos de 1 día de nacidos solo permanecen en promedio 1.3 estancias, de 2 a 5 días 2.4 estancias, de 6 a 10 días 5 estancias y de 11 y más días permanecen en promedio 9.3 días.



Según el tipo de alta, se puede indicar que el 97.7% de los neonatos que egresan de este servicio son dados de alta médica; es decir que cumplen de manera adecuada su internamiento; se presentaron 12 neonatos fallecidos que representaron al 2.0% de los niños hospitalizados; solo un neonato solicitó su alta voluntaria y fue transferido respectivamente.

GRAFICO Nº 2.7
EGRESOS DEL SERVICIO DE NEONATOLOGIA-SEGUN MESES Y SEGURO
HOSPITAL SANTA MARIA DEL SOCORRO DE ICA
AÑO: 2016



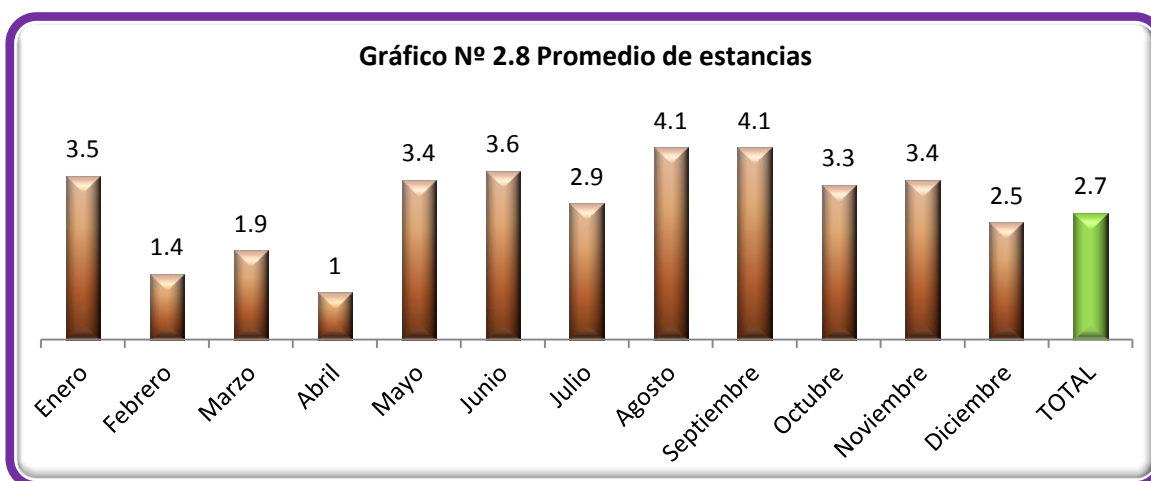
De acuerdo a la información presentada por meses de los egresos; se puede identificar que los meses donde se producen el mayor número de egresos es el mes de marzo con el 14% de neonatos dados de alta y un promedio de 1.9 estancias, el mes de abril que representa al 11.7% de egresos y un promedio de 1 día.

CUADRO Nº 2.23
EGRESOS DEL SERVICIO DE NEONATOLOGIA-SEGUN MESES Y SEGURO
HOSPITAL SANTA MARIA DEL SOCORRO DE ICA
AÑO: 2016

Meses	Egresos		Estancia	
	Nº	%	Nº	Prom
ENERO	62	10.2%	214	3.5
FEBRERO	54	8.9%	77	1.4
MARZO	85	14.0%	161	1.9
ABRIL	71	11.7%	74	1.0
MAYO	44	7.2%	149	3.4
JUNIO	41	6.7%	147	3.6
JULIO	55	9.0%	161	2.9
AGOSTO	37	6.1%	150	4.1
SEPTIEMBRE	26	4.3%	106	4.1
OCTUBRE	41	6.7%	136	3.3
NOVIEMBRE	63	10.3%	215	3.4
DICIEMBRE	30	4.9%	75	2.5
Total	609	100.0%	1665	2.7

Fuente: Sistema de Egresos Hospitalarios-Unidad de Estadística é Informática

El mayor promedio de estancias se produjo en los meses de agosto y setiembre con 4.1 días-estancia, y el menor promedio en el mes de febrero con 1.4 días.



CUADRO Nº 2.24
EGRESOS DEL SERVICIO DE NEONATOLOGIA-SEGUN MESES Y SEGURO
HOSPITAL SANTA MARIA DEL SOCORRO DE ICA
AÑO: 2016

Meses	TIPO DE SEGURO										Total
	OTRO		PRIVADOS		S.I.S		SANIDAD PNP		USUARIO		
	Nº	%	Nº	%	Nº	%	Nº	%	Nº	%	
ENERO	1	0.2%	2	0.3%	39	6.4%			20	3.3%	62
FEBRERO	8	1.3%			23	3.8%			23	3.8%	54
MARZO					22	3.6%	1	0.2%	62	10.2%	85
ABRIL	3	0.5%			21	3.4%			47	7.7%	71
MAYO					11	1.8%			33	5.4%	44
JUNIO					10	1.6%			31	5.1%	41
JULIO					13	2.1%			42	6.9%	55
AGOSTO					11	1.8%			26	4.3%	37
SEPTIEMBRE					5	0.8%			21	3.4%	26
OCTUBRE					7	1.1%			34	5.6%	41
NOVIEMBRE					9	1.5%			54	8.9%	63
DICIEMBRE					7	1.1%			23	3.8%	30
Total	12	2.0%	2	0.3%	178	29.2%	1	0.2%	416	68.3%	609

Fuente: Sistema de Egresos Hospitalarios-Unidad de Estadística é Informática

CUADRO Nº 2.25
EGRESOS DEL SERVICIO DE NEONATOLOGIA
HOSPITAL SANTA MARIA DEL SOCORRO DE ICA
AÑO: 2016

Ord	Morbilidad	Nº	%
	Total general	609	100%
1	Q184 Macrostomia	155	25.5%
2	P369 Sepsis bacteriana del recién nacido, no especificada	132	21.7%
3	P599 Ictericia neonatal, no especificada	79	13.0%
4	P120 Cefalohematoma debido a traumatismo del nacimiento	29	4.8%
5	P551 Incompatibilidad ABO del feto y del recién nacido	29	4.8%
6	P704 Otras hipoglicemias neonatales	17	2.8%
7	P071 Otro peso bajo al nacer	16	2.6%
8	P134 Fractura de la clavícula debida a traumatismo del nacimiento	16	2.6%
9	P835 Hidrocele congénito	11	1.8%
10	P073 Otros recién nacidos prematuros	9	1.5%
11	P051 Pequeño para la edad gestacional	9	1.5%
12	P783 Diarrea neonatal no infecciosa	7	1.1%
13	P148 Traumatismo durante el nacimiento en otras partes del sistema	7	1.1%
14	Q539 Testículo no descendido, sin otra especificación	5	0.8%
15	Q381 Anquilosis	4	0.7%
16	P219 Asfixia del nacimiento, no especificada	4	0.7%
17	P050 Bajo peso para la edad gestacional	4	0.7%
18	P831 Eritema tóxico neonatal	4	0.7%
19	P920 Vómitos del recién nacido	3	0.5%
20	K381 Concreciones apendiculares	3	0.5%
21	P748 Otras alteraciones metabólicas transitorias del recién nacido	3	0.5%
22	P279 Enfermedad respiratoria crónica no especificada originada	3	0.5%
23	P285 Insuficiencia respiratoria del recién nacido	3	0.5%
24	S420 Fractura de la clavícula	2	0.3%
25	P070 Peso extremadamente bajo al nacer	2	0.3%
26	P229 Dificultad respiratoria del recién nacido, no especificada	2	0.3%
27	P741 Deshidratación del recién nacido	2	0.3%
28	Q439 Malformación congénita del intestino, no especificada	2	0.3%
29	Q897 Malformaciones congénitas múltiples, no clasificadas en otra	2	0.3%
30	P391 Conjuntivitis y dacriocistitis neonatales	2	0.3%
31	J00X Rinofaringitis aguda [resfriado común]	2	0.3%
32	P052 Desnutrición fetal, sin mención de peso o talla bajos para	2	0.3%
33	A079 Enfermedad intestinal debida a protozoarios, no especificada	1	0.2%
34	J969 Insuficiencia respiratoria, no especificada	1	0.2%
35	E896 Hipofunción adrenocortical [medula suprarrenal] consecuti	1	0.2%
36	J219 Bronquiolitis aguda, no especificada	1	0.2%
37	I429 Cardiomiopatía, no especificada	1	0.2%
38	P612 Anemia de la prematuridad	1	0.2%
39	D489 Tumor de comportamiento incierto o desconocido, de sitio	1	0.2%
40	E806 Otros trastornos del metabolismo de la bilirrubina	1	0.2%
41	P248 Otros síndromes de aspiración neonatal	1	0.2%

Ord	Morbilidad	Nº
42	P399 Infeccion propia del periodo perinatal, no especificada	1
43	Q899 Malformacion congenita, no especificada	1
44	Q039 Hidrocefalo congenito, no especificado	1
45	Q172 Microtia	1
46	L530 Eritema toxico	1
47	Q169 Malformacion congenita del oido que causa alteracion de	1
48	Q740 Otras malformaciones congenitas del (de los) miembro(s)	1
49	P249 Síndrome de aspiracion neonatal, sin otra especificacion	1
50	A33X Tetanos neonatal	1
51	I340 Insuficiencia (de la valvula) mitral	1
52	Q658 Otras deformidades congenitas de la cadera	1
53	P299 Trastorno cardiovascular no especificado, originado en el p	1
54	Q369 Labio leporino, unilateral	1
55	A500 Sífilis congenita precoz, sintomatica	1
56	D180 Hemangioma, de cualquier sitio	1
57	Q138 Otras malformaciones congenitas del segmento anterior d	1
58	P703 Hipoglicemia neonatal yatrogenica	1
59	P221 Taquipnea transitoria del recién nacido	1
60	Q649 Malformacion congenita del aparato urinario, no especifica	1
61	B459 Criptococosis, no especificada	1
62	Q700 Fusion de los dedos de la mano	1
63	Q188 Otras malformaciones congenitas especificadas de cara y	1
64	Q795 Otras malformaciones congenitas de la pared abdominal	1
65	Q532 Testiculo no descendido, bilateral	1
66	P839 Afeccion no especificada de la piel, propia del feto y del re	1
67	Q699 Polidactilia, no especificada	1
68	Q909 Síndrome de down, no especificado	1
69	P559 Enfermedad hemolitica del feto y del recién nacido, no esp	1
70	Q666 Otras deformidades valgus congenitas de los pies	1
71	P130 Fractura del craneo debida a traumatismo del nacimiento	1

Fuente: Sistema de Egresos Hospitalarios-Unidad de Estadística é Informática
cbpv/J-UEel



SERVICIO DE GINECOLOGIA

En el departamento de ginecología, durante el año 2016 se produjeron 149 egresos que represento al 3.5% del total de egresos producidos (n=4219) con 637 estancias hospitalarias y un promedio de permanencia de 4.3 días.

Entre las mujeres que utilizaron con mayor frecuencia las camas por diversas causas de enfermedad, las mujeres comprendidas en las edades de 45 a 49 años fueron las que hicieron mayor uso de las camas en un 15.4% (n=23) con un promedio de permanencia de 6.4 días, las de 25 a 29 años en un 13.4% (n=20) con un promedio de permanencia de 3.1 días; y las de 30 a 34 años con un 11.4%(n=17); y un promedio de permanencia de 3.1 días.

Las edades que presentaron un mayor promedio de permanencia fueron adultas mayores de 75 a 79 años y de 70 a 74 años con 10.7 y 9 días respectivamente.

CUADRO Nº 2.26
EGRESOS DEL SERVICIO DE GINECOLOGIA-SEGUN EDAD Y ESTANCIAS
HOSPITAL SANTA MARIA DEL SOCORRO DE ICA
AÑO: 2016

GRUPOS DE EDAD	EGRESOS		ESTANCIAS		
	Nº	%	Nº	%	Prom
10-14a	2	1.3%	6	0.9%	3.0
15-19a	9	6.0%	30	4.7%	3.3
20-24a	13	8.7%	46	7.2%	3.5
25-29a	20	13.4%	61	9.6%	3.1
30-34a	17	11.4%	52	8.2%	3.1
35-39a	15	10.1%	57	8.9%	3.8
40-44a	14	9.4%	59	9.3%	4.2
45-49a	23	15.4%	147	23.1%	6.4
50-54a	11	7.4%	21	3.3%	1.9
55-59a	6	4.0%	44	6.9%	7.3
64-64a	5	3.4%	28	4.4%	5.6
65-69a	6	4.0%	24	3.8%	4.0
70-74a	2	1.3%	18	2.8%	9.0
75-79a	3	2.0%	32	5.0%	10.7
80 y + a	3	2.0%	12	1.9%	4.0
Total	149	100.0%	637	100.0%	4.3

Fuente: Sistema de Egresos Hospitalarios-Unidad de Estadística é Informática

Respecto al tipo de alta en el Departamento de Ginecología se tuvo solo dos tipos de alta; así se puede identificar que del total de pacientes que egresaron de ginecología, 148 pacientes hospitalizadas fueron dados de alta por prescripción del médico de turno, siendo los grupos de edad de mayor frecuencia los de 45 a 49 años con el 15.5% (n=23), de 25 a 29 años con el 13.5% (n=20) y de 30 a 34 años con el 11.5% (n=17) ; y solo una paciente en la edad de 50-54 años solicitó su alta voluntaria.

CUADRO N° 2.27
EGRESOS DEL SERVICIO DE GINECOLOGIA-SEGUN EDAD Y ALTAS
HOSPITAL SANTA MARIA DEL SOCORRO DE ICA
AÑO: 2016

GRUPOS DE EDAD	ALTA MÉDICA		ALTA VOLUNTARIA		Total
	Nº	%	Nº	%	Nº
10-14a	2	1.4%			2
15-19a	9	6.1%			9
20-24a	13	8.8%			13
25-29a	20	13.5%			20
30-34a	17	11.5%			17
35-39a	15	10.1%			15
40-44a	14	9.5%			14
45-49a	23	15.5%			23
50-54a	10	6.8%	1	100.0%	11
55-59a	6	4.1%			6
64-64a	5	3.4%			5
65-69a	6	4.1%			6
70-74a	2	1.4%			2
75-79a	3	2.0%			3
80 y + a	3	2.0%			3
Total	148	100.0%	1	100.0%	149

Fuente: Sistema de Egresos Hospitalarios-Unidad de Estadística é Informática

Para el año 2016 se produjeron 149 egresos, de los cuales el 12.8% (n=19) de los egresos se produjo durante el mes de junio; y durante el mes de agosto se dieron de alta al 10.0% (n=15) , con 48 días-estancias que permanecieron hospitalizadas

CUADRO Nº 2.28

EGRESOS DEL SERVICIO DE GINECOLOGIA-SEGUN MESES Y ESTANCIAS

HOSPITAL SANTA MARIA DEL SOCORRO DE ICA

AÑO: 2016

MESES	EGRESOS		ESTANCIAS	
	Nº	%	Nº	%
ENERO	6	4.0%	14	2.2%
FEBRERO	10	6.7%	54	8.5%
MARZO	13	8.7%	51	8.0%
ABRIL	13	8.7%	88	13.8%
MAYO	14	9.4%	50	7.8%
JUNIO	19	12.8%	66	10.4%
JULIO	14	9.4%	56	8.8%
AGOSTO	15	10.1%	48	7.5%
SEPTIEMBRE	12	8.1%	87	13.7%
OCTUBRE	13	8.7%	63	9.9%
NOVIEMBRE	7	4.7%	26	4.1%
DICIEMBRE	13	8.7%	34	5.3%
Total general	149	100.0%	637	100.0%

Fuente: Sistema de Egresos Hospitalarios-Unidad de Estadística é Informática

Pacientes con SIS fueron dados de alta en mayor proporción durante los meses de abril, octubre y diciembre con el 11.6% respectivamente; y pacientes particulares el mayor número e egresos fue durante el mes junio con el 18% (n=19).

CUADRO Nº 2.29

EGRESOS DEL SERVICIO DE GINECOLOGIA-SEGUN MESES Y SEGURO

HOSPITAL SANTA MARIA DEL SOCORRO DE ICA

AÑO: 2016

MESES	TIPO DE SEGURO						Total general
	OTRO		S.I.S		USUARIO		
	Nº	%	Nº	%	Nº	%	
ENERO			2	2.3%	4	6.6%	6
FEBRERO	1	50.0%	6	7.0%	3	4.9%	10
MARZO	1	50.0%	8	9.3%	4	6.6%	13
ABRIL			10	11.6%	3	4.9%	13
MAYO			5	5.8%	9	14.8%	14
JUNIO			8	9.3%	11	18.0%	19
JULIO			7	8.1%	7	11.5%	14
AGOSTO			9	10.5%	6	9.8%	15
SEPTIEMBRE			7	8.1%	5	8.2%	12
OCTUBRE			10	11.6%	3	4.9%	13
NOVIEMBRE			4	4.7%	3	4.9%	7
DICIEMBRE			10	11.6%	3	4.9%	13
Total general	2	100%	86	100%	61	100%	149

Fuente: Sistema de Egresos Hospitalarios-Unidad de Estadística é Informática

CUADRO Nº 2.30
MORBILIDAD DEL SERVICIO DE GINECOLOGIA
HOSPITAL SANTA MARIA DEL SOCORRO DE ICA
AÑO: 2016

Ord	MORBILIDAD	Nº	%
	Total general	149	100.0%
1	D259 Leiomioma del utero, sin otra especificacion	31	20.8%
2	N832 Otros quistes ovaricos y los no especificados	19	12.8%
3	N938 Otras hemorragias uterinas o vaginales anormales especificadas	13	8.7%
4	N840 Polipo del cuerpo del utero	9	6.0%
5	N811 Cistocele	7	4.7%
6	N819 Prolapso genital femenino, no especificado	7	4.7%
7	N971 Infertilidad femenina de origen tubarico	6	4.0%
8	N61X Trastornos inflamatorios de la mama	6	4.0%
9	N390 Infeccion de vias urinarias, sitio no especificado	5	3.4%
10	N879 Displasia del cuello del utero, no especificada	5	3.4%
11	N750 Quiste de la glandula de bartholin	4	2.7%
12	N739 Enfermedad inflamatoria pelvica femenina, no especificada	3	2.0%
13	S314 Herida de la vagina y de la vulva	3	2.0%
14	O348 Atencion materna por otras anomalidades de los organos pelvianos	2	1.3%
15	D487 Tumor de comportamiento incierto o desconocido de otros sitios especificados	2	1.3%
16	C531 Tumor maligno del exocervix	2	1.3%
17	M819 Osteoporosis no especificada, sin fractura patologica	2	1.3%
18	D24X Tumor benigno de la mama	2	1.3%
19	N398 Otros trastornos especificados del sistema urinario	2	1.3%
20	T834 Complicacion mecanica de otros dispositivos, implantes e injertos en el tracto	2	1.3%
21	D539 Anemia nutricional, no especificada	1	0.7%
22	N903 Displasia de la vulva, no especificada	1	0.7%
23	R104 Otros dolores abdominales y los no especificados	1	0.7%
24	T814 Infeccion consecutiva a procedimiento, no clasificada en otra parte	1	0.7%
25	A539 Sifilis, no especificada	1	0.7%
26	C539 Tumor maligno del cuello del utero, sin otra especificacion	1	0.7%
27	N898 Otros trastornos especificados no inflamatorios de la vagina	1	0.7%
28	N872 Displasia cervical severa, no clasificada en otra parte	1	0.7%
29	N709 Salpingitis y ooforitis, no especificadas	1	0.7%
30	N850 Hiperplasia de glandula del endometrio	1	0.7%
31	O908 Otras complicaciones puerperales, no clasificadas en otra parte	1	0.7%
32	N912 Amenorrea, sin otra especificacion	1	0.7%
33	N602 Fibroadenosis de mama	1	0.7%
34	L028 Absceso cutaneo, furunculo y antrax de otros sitios	1	0.7%
35	D360 Tumor benigno de los ganglios linfaticos	1	0.7%
36	N751 Absceso de la glandula de bartholin	1	0.7%
37	D390 Tumor de comportamiento incierto o desconocido del utero	1	0.7%

Fuente: Sistema de Egresos Hospitalarios-Unidad de Estadística é Informática



SERVICIO DE OBSTETRICIA



Durante el año 2016, el departamento de Obstetricia presento 2833 egresos que represento al 67.2% (n=4219) del total de todos los egresos por toda causa y un promedio de permanencia de 2.6 días por cada mujer gestante internada.

Los grupos de edad de las gestantes que ocuparon con mayor frecuencia las camas de este servicio fueron las de 20 a 24 años con el 30.2% (n=855) y un promedio de permanencia de 2.5 días de internamiento; de 25 a 29 años con el 23.8% (n=675) y un promedio de estancia de 2.6 días internadas.

Las mujeres gestantes que permanecieron hospitalizadas con mayor numero promedio de estancias, fueron gestantes de 10 a 14 años y de 45 a 49 años con un promedio permanencia de 3.1 días respectivamente.

CUADRO Nº 2.31
EGRESOS DEL SERVICIO DE OBSTETRICIA-SEGUN EDAD Y ESTANCIAS
HOSPITAL SANTA MARIA DEL SOCORRO DE ICA
AÑO: 2016

GRUPOS DE EDAD	EGRESOS		ESTANCIAS		
	Nº	%	Nº	%	Prom
10-14a	15	0.5%	47	0.6%	3.1
15-19a	412	14.5%	1030	14.1%	2.5
20-24a	855	30.2%	2177	29.9%	2.5
25-29a	675	23.8%	1768	24.3%	2.6
30-34a	447	15.8%	1128	15.5%	2.5
35-39a	275	9.7%	739	10.1%	2.7
40-44a	134	4.7%	340	4.7%	2.5
45-49a	19	0.7%	58	0.8%	3.1
55-59a	1	0.0%	2	0.0%	2.0
TOTAL	2833	100%	7289	100%	2.6

Fuente: Sistema de Egresos Hospitalarios-Unidad de Estadística é Informática

Según el tipo de alta de las gestantes que permanecieron internadas, fueron 2085 (99.7%) gestantes que fueron dados de alta médica; mientras que solo 8 gestantes (0.3%) solicitaron su alta voluntaria, y las edades de las gestantes que solicitaron su alta voluntaria se encontraron en las edades de 20 a 44 años.

CUADRO N° 2.32
EGRESOS DEL SERVICIO DE OBSTETRICIA-SEGUN EDAD Y ALTA
HOSPITAL SANTA MARIA DEL SOCORRO DE ICA, 2016

GRUPOS DE EDAD	ALTA MÉDICA		ALTA VOLUNTARIA		Total
	Nº	%	Nº	%	
10-14a	15	0.5%			15
15-19a	412	14.6%			412
20-24a	853	30.2%	2	25.0%	855
25-29a	673	23.8%	2	25.0%	675
30-34a	445	15.8%	2	25.0%	447
35-39a	274	9.7%	1	12.5%	275
40-44a	133	4.7%	1	12.5%	134
45-49a	19	0.7%			19
55-59a	1	0.0%			1
TOTAL	2825	100%	8	100%	2833

Fuente: Sistema de Egresos Hospitalarios-Unidad de Estadística é Informática

La Tabla N° 2.29, permite identificar que fueron los meses de marzo donde se produce el mayor número de egresos de las gestantes con el 9.0%; así también los meses de mayo y junio con el 8.9%; y los meses con mayor número de estancias fueron junio con 730 estancias y abril con 652 estancias.

CUADRO N° 2.33
EGRESOS DEL SERVICIO DE OBSTETRICIA-SEGUN MESES Y ESTANCIAS
HOSPITAL SANTA MARIA DEL SOCORRO DE ICA, 2016

MESES	EGRESOS		ESTANCIAS	
	Nº	%	Nº	%
ENERO	246	8.7%	615	8.4%
FEBRERO	250	8.8%	605	8.3%
MARZO	255	9.0%	636	8.7%
ABRIL	249	8.8%	652	8.9%
MAYO	251	8.9%	625	8.6%
JUNIO	253	8.9%	730	10.0%
JULIO	224	7.9%	573	7.9%
AGOSTO	224	7.9%	614	8.4%
SEPTIEMBRE	221	7.8%	595	8.2%
OCTUBRE	228	8.0%	599	8.2%
NOVIEMBRE	202	7.1%	510	7.0%
DICIEMBRE	230	8.1%	535	7.3%
TOTAL	2833	100.0%	7289	100.0%

Fuente: Sistema de Egresos Hospitalarios-Unidad de Estadística é Informática

Los egresos de las gestantes según meses y el tipo de seguro; se puede identificar que con mayor frecuencia las gestantes que permanecieron internadas tuvieron 1971 gestantes como tipo de seguro el SIS, las cuales fueron más frecuentes las altas en el mes de marzo con el 9.7% y menos frecuente en el mes de enero con el 5.2%.

Usuaris particulares sin ningún tipo de seguro fueron 833 gestantes y con mayor continuidad fueron dados de alta en el mes de enero, con otro tipo de seguro fueron 22 gestantes , con seguro privados fueron 5 gestantes; y solo se tuvo una gestante hospitalizada con ESSALUD y Sanidad PNP.

CUADRO Nº 2.34
EGRESOS DEL SERVICIO DE OBSTETRICIA-SEGUN MESES Y ESTANCIAS
HOSPITAL SANTA MARIA DEL SOCORRO DE ICA
AÑO: 2016

MESES	TIPO DE SEGURO												TOTAL
	ESSALUD		OTRO		PRIVADOS		S.I.S		SANIDAD PNP		USUARIO		
	Nº	%	Nº	%	Nº	%	Nº	%	Nº	%	Nº	%	
ENERO			1	5%	5	100%	102	5.2%			138	16.6%	246
FEBRERO			17	77%			150	7.6%			83	10.0%	250
MARZO			1	5%			191	9.7%			63	7.6%	255
ABRIL							177	9.0%			72	8.6%	249
MAYO			1	5%			175	8.9%			75	9.0%	251
JUNIO							172	8.7%			81	9.7%	253
JULIO							153	7.8%			71	8.5%	224
AGOSTO							192	9.7%	1	100%	31	3.7%	224
SEPTIEMBRE			2	9%			163	8.3%			56	6.7%	221
OCTUBRE	1	100%					162	8.2%			65	7.8%	228
NOVIEMBRE							165	8.4%			37	4.4%	202
DICIEMBRE							169	8.6%			61	7.3%	230
TOTAL	1	100%	22	100%	5	100%	1971	100%	1	100%	833	100%	2833

Fuente: Sistema de Egresos Hospitalarios-Unidad de Estadística é Informática

CUADRO Nº 2.35
EGRESOS DEL SERVICIO DE OBSTETRICIA-SEGUN MESES Y ESTANCIAS
HOSPITAL SANTA MARIA DEL SOCORRO DE ICA
AÑO: 2016

Ord	MORBILIDAD	Nº	%
	TOTAL	2833	100%
1	O809 Parto unico espontaneo, sin otra especificacion	803	28.3%
2	O832 Otros partos unicos con ayuda de manipulacion obstetrica	482	17.0%
3	O828 Otros partos unicos por cesarea	440	15.5%
4	O064 Aborto no especificado incompleto, sin complicacion	324	11.4%
5	O829 Parto por cesarea, sin otra especificacion	230	8.1%
6	O200 Amenaza de aborto	115	4.1%
7	O470 Falso trabajo de parto antes de las 37 semanas completas de gestacion	71	2.5%
8	O210 Hiperemesis gravidica leve	55	1.9%
9	O234 Infeccion no especificada de las vias urinarias en el embarazo	43	1.5%
10	O479 Falso trabajo de parto, sin otra especificacion	39	1.4%
11	O990 Anemia que complica el embarazo, el parto y el puerperio	32	1.1%
12	O149 Preeclampsia, no especificada	28	1.0%
13	O996 Enfermedades del sistema digestivo que complican el embarazo, el parto y el puerperio	23	0.8%
14	O009 Embarazo ectopico, no especificado	17	0.6%
15	O230 Infeccion del riñon en el embarazo	15	0.5%
16	O089 Complicacion no especificada consecutiva al aborto, al embarazo ectopico y al embarazo molar	14	0.5%
17	O995 Enfermedades del sistema respiratorio que complican el embarazo, el parto y el puerperio	13	0.5%
18	O842 Parto multiple, todos por cesarea	9	0.3%
19	O730 Retencion de la placenta sin hemorragia	8	0.3%
20	O860 Infeccion de herida quirurgica obstetrica	8	0.3%
21	O038 Aborto espontaneo completo o no especificado, con otras complicaciones especificadas y las no especificadas	7	0.2%
22	O364 Atencion materna por muerte intrauterina	6	0.2%
23	O069 Aborto no especificado completo o no especificado, sin complicacion	4	0.1%
24	O410 Oligohidramnios	3	0.1%
25	D259 Leiomioma del utero, sin otra especificacion	3	0.1%
26	O020 Detencion del desarrollo del huevo y mola no hidatiforme	3	0.1%
27	O60X Trabajo de parto prematuro sin parto	3	0.1%
28	O140 Preeclampsia leve a moderada	3	0.1%
29	O019 Mola hidatiforme, no especificada	2	0.1%
30	N811 Cistocele	2	0.1%
31	Q234 Sindrome de hipoplasia del corazon izquierdo	2	0.1%
32	O911 Absceso de la mama asociado con el parto	2	0.1%
33	O054 Otro aborto incompleto, sin complicacion	2	0.1%
34	O065 Aborto no especificado completo o no especificado, complicado con infeccion genital y pelviana	2	0.1%

Ord	MORBILIDAD	Nº	%
35	O718 Otros traumas obstetricos especificados	2	0.1%
36	O602 Trabajo de parto prematuro espontaneo con parto a termino	2	0.1%
37	Parto unico espontaneo, sin otra especificacion	1	0.04%
38	N832 Otros quistes ovaricos y los no especificados	1	0.04%
39	K811 Colecistitis cronica	1	0.04%
40	O243 Diabetes mellitus preexistente, sin otra especificacion, en el embarazo	1	0.04%
41	Q064 Hidromielia	1	0.04%
42	O209 Hemorragia precoz del embarazo, sin otra especificacion	1	0.04%
43	O440 Placenta previa con especificacion de que no hubo hemorragia	1	0.04%
44	O044 Aborto medico incompleto, sin complicacion	1	0.04%
45	O892 Complicaciones del sistema nervioso central debidas a la anestesia administrada durante el puerperio	1	0.04%
46	O141 Preeclampsia severa	1	0.04%
47	O208 Otras hemorragias precoces del embarazo	1	0.04%
48	A630 Verrugas (venereas) anogenitales	1	0.04%
49	O342 Atencion materna por cicatriz uterina debida a cirugia previa	1	0.04%
50	O840 Parto multiple, todos espontaneos	1	0.04%
51	O689 Trabajo de parto y parto complicados por sufrimiento fetal, sin otra especificacion	1	0.04%
52	O48X Embarazo prolongado	1	0.04%

Fuente: Sistema de Egresos Hospitalarios-Unidad de Estadística é Informática



MORTALIDAD HOSPITALARIA

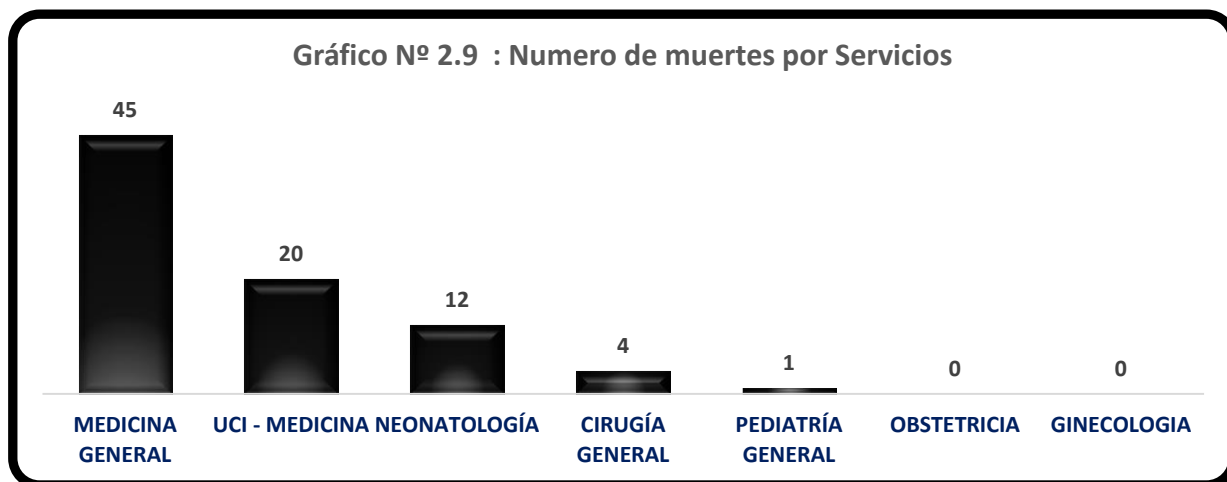
Durante el periodo comprendido de enero a diciembre del año 2016; ocurrieron 82 muertes de un total de 5568 pacientes hospitalizados por diferentes daños; siendo la tasa de mortalidad de aproximadamente 15 muertes por cada mil egresos; la tasa más alta se produjo en UCI-Medicina, en el cual se produjeron 377 muertes por cada mil egresos, en la UPSS Medicina fue de 82 muertes por cada mil egresos, y en neonatología 20 neonatos fallecidos por cada mil egresos.

CUADRO Nº 2.36
EGRESOS Y ESTANCIAS DE LAS MUERTES OCURRIDAS EN EL
SERVICIO DE HOSPITALIZACION DEL HOSPITAL SANTA MARIA DEL SOCORRO
AÑO: 2016

UPSS	Total egresos	Alta por Fallecimiento	Tasa de mortalidad (x 1000)	Estancias	
				Nº	%
Total general	5568	82	14.73	451	100.0%
MEDICINA GENERAL	549	45	81.97	252	55.9%
UCI - MEDICINA	53	20	377.36	118	26.2%
NEONATOLOGÍA	609	12	19.70	38	8.4%
CIRUGÍA GENERAL	980	4	4.08	37	8.2%
PEDIATRÍA GENERAL	395	1	2.53	6	1.3%
OBSTETRICIA	2833	0	0.00	0	0.0%
GINECOLOGIA	149	0	0.00	0	0.0%

Fuente: Sistema de Egresos Hospitalarios-Unidad de Estadística é Informática CBPV.

Según el grafico se puede identificar claramente, que es en la UPSS de medicina donde se produjo el mayor número de muertes de pacientes que ingresaron a esta UPSS con 45 muertes, sigue con veinte muertes la UPSS UCI-Medicina, Neonatología con doce muertes, cuatro muertes en cirugía y solo una muerte en Pediatría.



Del total de pacientes hospitalizados durante el año 2016; ocurrieron 82 muertes siendo la primera causa de muerte durante su estancia en nuestro nosocomio la insuficiencia respiratoria no especificada las cuales se presentó en el 18.3% de pacientes fallecidos; la segunda causa de muerte fue la neumonía no especificada que represento al 14.6%, el 8.5% de pacientes fallecidos se debió a la insuficiencia cardiaca no especificada y fue la tercera causa de muerte; como cuarta y quinta causa de muerte representando al 4.9% de las muertes ocurridas en el servicio de hospitalización fueron otras enfermedades pulmonares intersticiales con fibrosis y la sepsis bacteriana del recién nacido no especificada respectivamente; entre las más importantes.

También se puede identificar que en el octavo lugar se encuentra la diabetes mellitus que es una enfermedad crónica que afecta en mayor proporción a la población adulta y adulta mayor, representando al 2.4% de las muertes.

CUADRO N° 2.37
PRIMERAS CAUSAS DE MORTALIDAD - SEGÚN SEXO
SERVICIO DE HOSPITALIZACION - HOSPITAL SANTA MARIA DEL SOCORRO
AÑO: 2016

Ord	MORBILIDAD	SEXO		TOTAL	
		Fem	Masc	Nº	%
	Total general	45	37	82	100%
1	Insuficiencia respiratoria, no especificada	9	6	15	18.3%
2	Neumonía, no especificada	5	7	12	14.6%
3	Insuficiencia cardiaca, no especificada	3	4	7	8.5%
4	Otras enfermedades pulmonares intersticiales con fibrosis	4		4	4.9%
5	Sepsis bacteriana del recién nacido, no especificada	2	2	4	4.9%
6	Sepsis, no especificada	3	1	4	4.9%
7	Choque hipovolémico	2		2	2.4%
8	Diabetes mellitus no insulino dependiente, sin mención de complicación	1	1	2	2.4%
9	Hemorragia gastrointestinal, no especificada	2		2	2.4%
10	Insuficiencia respiratoria del recién nacido	2		2	2.4%
11	Malformaciones congénitas múltiples, no clasificadas en otra parte	2		2	2.4%
12	Neumonía lobar, no especificada	1	1	2	2.4%
13	Otras cirrosis del hígado y las no especificadas	1	1	2	2.4%
14	Aneurisma cerebral, sin ruptura	1		1	1.2%
15	Asfixia del nacimiento, no especificada		1	1	1.2%
	Resto de daños	7	13	20	24.4%

Fuente: Sistema de Egresos Hospitalarios-Unidad de Estadística é Informática CBPV.

En el servicio de Hospitalización fallecieron 82 pacientes que ingresaron a ocupar una cama. El indicador de pacientes fallecidos me da a conocer que aproximadamente fallecen 14.72 pacientes por cada mil pacientes hospitalizados; siendo la primera causa la insuficiencia respiratoria con el 18.3%, y segunda causa de fallecimiento en este servicio la neumonía con el 14.6%.

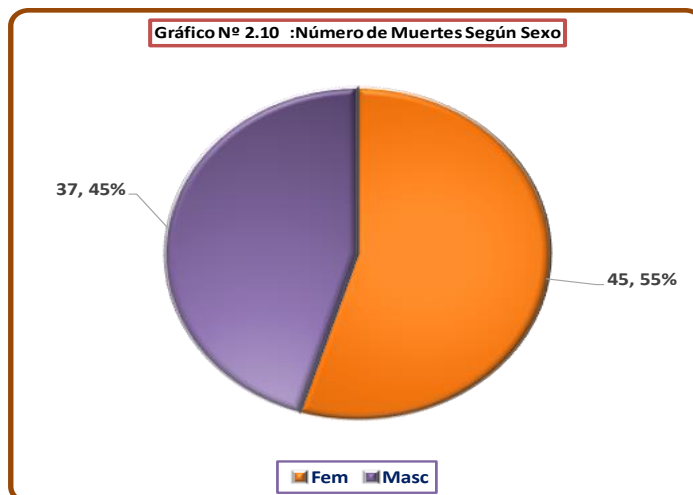
CUADRO N° 2.38

PRIMERAS CAUSAS DE **MORTALIDAD** - SEGÚN SEXO
SERVICIO DE HOSPITALIZACION - HOSPITAL SANTA MARIA DEL SOCORRO
AÑO: 2016

Ord	MORBILIDAD	SEXO		TOTAL	
		Fem	Masc	Nº	%
	Total general	45	37	82	100%
1	Insuficiencia respiratoria, no especificada	9	6	15	18.3%
2	Neumonía, no especificada	5	7	12	14.6%
3	Insuficiencia cardiaca, no especificada	3	4	7	8.5%
4	Otras enfermedades pulmonares intersticiales con fibrosis	4		4	4.9%
5	Sepsis bacteriana del recién nacido, no especificada	2	2	4	4.9%
6	Sepsis, no especificada	3	1	4	4.9%
7	Choque hipovolemico	2		2	2.4%
8	Diabetes mellitus no insulino dependiente, sin mención de complicación	1	1	2	2.4%
9	Hemorragia gastrointestinal, no especificada	2		2	2.4%
10	Insuficiencia respiratoria del recién nacido	2		2	2.4%
11	Malformaciones congénitas múltiples, no clasificadas en otra parte	2		2	2.4%
12	Neumonía lobar, no especificada	1	1	2	2.4%
13	Otras cirrosis del hígado y las no especificadas	1	1	2	2.4%
14	Aneurisma cerebral, sin ruptura	1		1	1.2%
15	Asfixia del nacimiento, no especificada		1	1	1.2%
	Resto de daños	7	13	20	24.4%

Fuente: Sistema de Egresos Hospitalarios-Unidad de Estadística é Informática CBPV.

Según el gráfico N° 2.2, las mujeres constituyen el mayor porcentaje de pacientes fallecidos representado el 55% de los fallecidos, y el 45% fueron varones.



En el servicio de Cirugía, se suscitaron 4 fallecimientos de pacientes que ingresaron a hospitalizarse; distribuyéndose homogéneamente en 4 daños; correspondiéndole a cada uno de ellos el 25%; de los cuales un paciente fallecido fue mujer y tres de ellos hombres.

CUADRO Nº 2.39
CAUSAS DE MORTALIDAD DEL SERVICIO CIRUGIA- SEGÚN SEXO
SERVICIO DE HOSPITALIZACION - HOSPITAL SANTA MARIA DEL SOCORRO
AÑO: 2016

Ord	CIRUGÍA GENERAL	SEXO				Total	
		Femenino		Masculino		Nº	%
		Nº	%	Nº	%		
	TOTAL	1	25.0%	3	75.0%	4	100%
1	ENFERMEDAD CEREBROVASCULAR, NO ESPECIFICADA	-	-	1	25.0%	1	25.0%
2	HERNIA INGUINAL UNILATERAL O NO ESPECIFICADA, SIN OBST	1	25.0%	-	-	1	25.0%
3	QUEMADURA DE LA CADERA Y MIEMBRO INFERIOR, DE SEGUN	-	-	1	25.0%	1	25.0%
4	TUMOR MALIGNO DEL ESTOMAGO, PARTE NO ESPECIFICADA	-	-	1	25.0%	1	25.0%

Fuente: Sistema de Egresos Hospitalarios-Unidad de Estadística é Informática

En la UPSS de UCI Medicina, ocurrieron 20 fallecimientos que represento al 37.7% de un total de 53 pacientes que permanecieron en estado crítico y bastante posibilidad de recuperación en este servicio, con un promedio de edad de 62.2 años, de 59.2 años para los varones y 64.8 años, para las mujeres. El 65% de muertes se produjeron en pacientes mujeres y el 35% en pacientes varones; la primera y segunda causa de muerte fue la insuficiencia respiratoria y la neumonía no especificada en el 20% del total de muertes respectivamente.

CUADRO Nº 2.40
CAUSAS DE MORTALIDAD DEL SERVICIO UCI MEDICINA- SEGÚN SEXO
SERVICIO DE HOSPITALIZACION - HOSPITAL SANTA MARIA DEL SOCORRO
AÑO: 2016

Ord	UCI - MEDICINA	SEXO				Total	
		Femenino		Masculino		Nº	%
		Nº	%	Nº	%		
	TOTAL	13	65.0%	7	35.0%	20	100%
1	INSUFICIENCIA RESPIRATORIA, NO ESPECIFICADA	3	15.0%	1	5.0%	4	20.0%
2	NEUMONIA, NO ESPECIFICADA	2	10.0%	2	10.0%	4	20.0%
3	CHOQUE HIPOVOLEMICO	2	10.0%	-	-	2	10.0%
4	INSUFICIENCIA CARDIACA, NO ESPECIFICADA	1	5.0%	1	5.0%	2	10.0%
5	ANEURISMA CEREBRAL, SIN RUPTURA	1	5.0%	-	-	1	5.0%
6	DIABETES MELLITUS NO INSULINODEPENDIENTE, SIN MENCION	1	5.0%	-	-	1	5.0%
7	FALLA Y RECHAZO DE TRASPLANTE DE RIÑON	-	-	1	5.0%	1	5.0%
8	OTRAS CIRROSIS DEL HIGADO Y LAS NO ESPECIFICADAS	1	5.0%	-	-	1	5.0%
9	OTRAS ENFERMEDADES CEREBROVASCULARES ESPECIFICAD	1	5.0%	-	-	1	5.0%
10	OTRAS ENFERMEDADES PULMONARES INTERSTICIALES CON F	1	5.0%	-	-	1	5.0%
11	PERITONITIS AGUDA	-	-	1	5.0%	1	5.0%
12	SEPSIS, NO ESPECIFICADA	-	-	1	5.0%	1	5.0%

Fuente: Sistema de Egresos Hospitalarios-Unidad de Estadística é Informática

En el servicio de Medicina, el promedio de edad de las personas que mueren en este servicios es de 25.8 años.

Son 19 daños por las que las personas que ingresan a hospitalizarse fallecen, en el que el 53.3% de fallecidos son mujeres y el 46.7% son varones; y la causa de enfermedad de mayor predominancia por las que mueren los pacientes en Medicina es la Insuficiencia respiratoria con el 22.2%, la segunda causa es la neumonía con el 17.8% y como tercera causa la insuficiencia cardiaca con el 11.1%.

CUADRO Nº 2.41
CAUSAS DE MORTALIDAD DEL SERVICIO DE MEDICINA- SEGÚN SEXO
SERVICIO DE HOSPITALIZACION - HOSPITAL SANTA MARIA DEL SOCORRO
AÑO: 2016

Ord	MEDICINA GENERAL	SEXO				Total	
		Femenino		Masculino		Nº	%
		Nº	%	Nº	%		
	TOTAL	24	53.3%	21	46.7%	45	100%
1	INSUFICIENCIA RESPIRATORIA, NO ESPECIFICADA	6	13.3%	4	8.9%	10	22.2%
2	NEUMONIA, NO ESPECIFICADA	3	6.7%	5	11.1%	8	17.8%
3	INSUFICIENCIA CARDIACA, NO ESPECIFICADA	2	4.4%	3	6.7%	5	11.1%
4	OTRAS ENFERMEDADES PULMONARES INTERSTICIALES CON F	3	6.7%	-	-	3	6.7%
5	SEPSIS, NO ESPECIFICADA	3	6.7%	-	-	3	6.7%
6	HEMORRAGIA GASTROINTESTINAL, NO ESPECIFICADA	2	4.4%	-	-	2	4.4%
7	NEUMONIA LOBAR, NO ESPECIFICADA	1	2.2%	1	2.2%	2	4.4%
8	DESNUTRICION PROTEICOALORICA SEVERA, NO ESPECIFICA	1	2.2%	-	-	1	2.2%
9	DIABETES MELLITUS NO INSULINODEPENDIENTE, SIN MENCION	-	-	1	2.2%	1	2.2%
10	ENCEFALOPATIA NO ESPECIFICADA	1	2.2%	-	-	1	2.2%
11	ENFERMEDAD RENAL HIPERTENSIVA SIN INSUFICIENCIA RENA	1	2.2%	-	-	1	2.2%
12	HIPERTENSION ESENCIAL (PRIMARIA)	-	-	1	2.2%	1	2.2%
13	HIPOGLICEMIA, NO ESPECIFICADA	-	-	1	2.2%	1	2.2%
14	ILEO PARALITICO	1	2.2%	-	-	1	2.2%
15	INSUFICIENCIA CARDIACA CONGESTIVA	-	-	1	2.2%	1	2.2%
16	INSUFICIENCIA RESPIRATORIA AGUDA	-	-	1	2.2%	1	2.2%
17	OTRAS CIRROSIS DEL HIGADO Y LAS NO ESPECIFICADAS	-	-	1	2.2%	1	2.2%
18	OTROS TRASTORNOS ESPECIFICADOS DE LA PROSTATA	-	-	1	2.2%	1	2.2%
19	TUMOR MALIGNO DEL PANCREAS, PARTE NO ESPECIFICADA		0.0%	1	2.2%	1	2.2%

Fuente: Sistema de Egresos Hospitalarios-Unidad de Estadística é Informática

En Neonatología se produjeron 12 muertes que represento al total de fallecidos en este servicio, el mayor número de casos de muertes fue por Sepsis bacteriana del RN no especificada con el 33.3% del total de muertes acaecidas, con el 16.7% de niños fallecidos fue por insuficiencia respiratoria y malformaciones congénitas respectivamente; y en el resto de daños se produjeron solo una muerte para cada uno de los daños.

CUADRO Nº 2.42
CAUSAS DE MORTALIDAD DEL SERVICIO DE NEONATOLOGIA- SEGÚN SEXO
SERVICIO DE HOSPITALIZACION - HOSPITAL SANTA MARIA DEL SOCORRO
AÑO: 2016

Ord	NEONATOLOGÍA	SEXO				Total	
		Femenino		Masculino		Nº	%
		Nº	%	Nº	%		
	TOTAL	7	58.3%	5	41.7%	12	100%
1	SEPSIS BACTERIANA DEL RECIEN NACIDO, NO ESPECIFICADA	2	16.7%	2	16.7%	4	33.3%
2	INSUFICIENCIA RESPIRATORIA DEL RECIEN NACIDO	2	16.7%	-	-	2	16.7%
3	MALFORMACIONES CONGENITAS MULTIPLES, NO CLASIFICADA	2	16.7%	-	-	2	16.7%
4	ASFIXIA DEL NACIMIENTO, NO ESPECIFICADA	-	-	1	8.3%	1	8.3%
5	CARDIOMIOPATIA, NO ESPECIFICADA	1	8.3%	-	-	1	8.3%
6	INSUFICIENCIA RESPIRATORIA, NO ESPECIFICADA	-	-	1	8.3%	1	8.3%
7	OTROS RECIEN NACIDOS PRETERMINO	-	-	1	8.3%	1	8.3%

Fuente: Sistema de Egresos Hospitalarios-Unidad de Estadística é Informática

En la UPSS de Pediatría, solo ocurrió un fallecimiento y fue producido por quemadura del tronco de II grado.

CUADRO Nº 2.43
CAUSAS DE MORTALIDAD DEL SERVICIO DE PEDIATRIA- SEGÚN SEXO
SERVICIO DE HOSPITALIZACION - HOSPITAL SANTA MARIA DEL SOCORRO
AÑO: 2016

Ord	PEDIATRÍA GENERAL	SEXO				Total	
		Femenino		Masculino		Nº	%
		Nº	%	Nº	%		
	TOTAL	-	-	1	100%	1	100%
1	QUEMADURA DEL TRONCO, DE SEGUNDO GRADO	-	-	1	100%	1	100%

Fuente: Sistema de Egresos Hospitalarios-Unidad de Estadística é Informática



INDICADORES HOSPITALARIOS

SUPERINTENDENCIA NACIONAL DE SALUD - SETI IPRESS

Producción Asistencial en Hospitalización por IPRESS (Ica)

Especialidades en la Hospitalización

Periodo Mensual :ENERO-2016

HOSPITAL SANTA MARIA DEL SOCORRO II-1

Especialidad	Ingresos	Egresos	Estancias	Pacientes Dias	Camas	Dias Camas Disponibles	Fallecidos	Indicadores Hospitalarios				UPSS
								Promedio Estancia	Porcentaje Ocupación Cama	Intervalo de Sustitución	Rendimiento Cama	
TOTAL	463	436	1411	1552	106	3286	8	3.24	47.23	3.98	4.11	
CIRUGÍA GENERAL	82	75	399	368	20	620	1	5.32	59.35	3.36	3.75	240100
GINECOLOGÍA	13	9	30	31	11	341	0	3.33	9.09	34.44	0.82	241500
OBSTETRICIA	236	230	554	499	35	1085	0	2.41	45.99	2.55	6.57	241600
MEDICINA	51	42	154	257	17	527	4	3.67	48.77	6.43	2.47	241900
PEDIATRÍA GENERAL	25	23	90	114	15	465	0	3.91	24.52	15.26	1.53	242300
NEONATOLOGÍA	56	57	184	283	8	248	3	3.23	114.11	-0.61	7.13	243200

Periodo Mensual :FEBRERO-2016

SANTA MARIA DEL SOCORRO-ICA-ICA-ICA

Especialidad	Ingresos	Egresos	Estancias	Pacientes Dias	Camas	Dias Camas Disponibles	Fallecidos	Indicadores Hospitalarios				UPSS
								Promedio Estancia	Porcentaje Ocupación Cama	Intervalo de Sustitución	Rendimiento Cama	
TOTAL	481	790	1744	1631	106	3074	4	2.21	53.06	1.83	7.45	
CIRUGÍA GENERAL	80	82	503	497	20	580	0	6.13	85.69	1.01	4.1	240100
GINECOLOGÍA	6	10	54	28	11	319	0	5.4	8.78	29.1	0.91	241500
OBSTETRICIA	248	550	605	504	35	1015	0	1.1	49.66	0.93	15.71	241600
MEDICINA	54	58	264	205	17	493	3	4.55	41.58	4.97	3.41	241900
PEDIATRÍA GENERAL	36	36	134	212	15	435	0	3.72	48.74	6.19	2.4	242300
NEONATOLOGÍA	57	54	184	185	8	232	1	3.41	79.74	0.87	6.75	243200

Periodo Mensual :MARZO-2016

SANTA MARIA DEL SOCORRO-ICA-ICA-ICA

Especialidad	Ingresos	Egresos	Estancias	Pacientes Dias	Camas	Dias Camas Disponibles	Fallecidos	Indicadores Hospitalarios				UPSS
								Promedio Estancia	Porcentaje Ocupación Cama	Intervalo de Sustitución	Rendimiento Cama	
TOTAL	573	505	1629	1985	106	3286	8	3.23	60.41	2.58	4.76	
CIRUGÍA GENERAL	92	84	500	478	20	620	0	5.95	77.1	1.69	4.2	240100
GINECOLOGÍA	78	13	51	209	11	341	0	3.92	61.29	10.15	1.18	241500
OBSTETRICIA	254	251	623	676	35	1085	0	2.48	62.3	1.63	7.17	241600
MEDICINA	45	44	174	221	17	527	7	3.95	41.94	6.95	2.59	241900
PEDIATRÍA GENERAL	26	28	120	192	15	465	0	4.29	41.29	9.75	1.87	242300
NEONATOLOGÍA	78	85	161	209	8	248	1	1.89	84.27	0.46	10.63	243200

SUPERINTENDENCIA NACIONAL DE SALUD - SETI IPRESS

Producción Asistencial en Hospitalización por IPRESS (Ica)

Especialidades en la Hospitalización

Periodo Mensual :ABRIL-2016

SANTA MARIA DEL SOCORRO-ICA-ICA-ICA

Especialidad	Ingresos	Egresos	Estancias	Pacientes Dias	Camas	Dias Camas Disponibles	Fallecidos	Indicadores Hospitalarios				UPSS
								Promedio Estancia	Porcentaje Ocupación Cama	Intervalo de Sustitución	Rendimiento Cama	
TOTAL	503	510	1704	1746	106	3180	1	3.34	54.91	2.81	4.81	
CIRUGÍA GENERAL	83	88	479	454	20	600	0	5.44	75.67	1.66	4.4	240100
GINECOLOGÍA	14	13	88	65	11	330	0	6.77	19.7	20.38	1.18	241500
OBSTETRICIA	245	249	652	621	35	1050	0	2.62	59.14	1.72	7.11	241600
MEDICINA	45	48	232	162	17	510	1	4.83	31.76	7.25	2.82	241900
PEDIATRÍA GENERAL	43	41	179	194	15	450	0	4.37	43.11	6.24	2.73	242300
NEONATOLOGÍA	73	71	74	250	8	240	0	1.04	104.17	-0.14	8.88	243200

Periodo Mensual :MAYO-2016

SANTA MARIA DEL SOCORRO-ICA-ICA-ICA

Especialidad	Ingresos	Egresos	Estancias	Pacientes Dias	Camas	Dias Camas Disponibles	Fallecidos	Indicadores Hospitalarios				UPSS
								Promedio Estancia	Porcentaje Ocupación Cama	Intervalo de Sustitución	Rendimiento Cama	
TOTAL	515	491	1798	1509	106	3286	6	3.66	45.92	3.62	4.63	
CIRUGÍA GENERAL	85	81	491	460	20	620	0	6.06	74.19	1.98	4.05	240100
GINECOLOGÍA	13	14	50	41	11	341	0	3.57	12.02	21.43	1.27	241500
OBSTETRICIA	267	259	635	423	35	1085	0	2.45	38.99	2.56	7.4	241600
MEDICINA	63	41	225	362	17	527	6	5.49	68.69	4.02	2.41	241900
PEDIATRÍA GENERAL	46	52	218	137	15	465	0	4.19	29.46	6.31	3.47	242300
NEONATOLOGÍA	41	44	179	86	8	248	0	4.07	34.68	3.68	5.5	243200

Periodo Mensual :JUNIO-2016

SANTA MARIA DEL SOCORRO-ICA-ICA-ICA

Especialidad	Ingresos	Egresos	Estancias	Pacientes Dias	Camas	Dias Camas Disponibles	Fallecidos	Indicadores Hospitalarios				UPSS
								Promedio Estancia	Porcentaje Ocupación Cama	Intervalo de Sustitución	Rendimiento Cama	
TOTAL	474	482	1797	1889	109	3510	5	3.73	53.82	3.36	4.42	
CIRUGÍA GENERAL	82	80	404	619	20	600	1	5.05	103.17	-0.24	4	240100
GINECOLOGÍA	16	19	66	48	11	330	0	3.47	14.55	14.84	1.73	241500
OBSTETRICIA	250	253	730	702	35	1050	0	2.89	66.86	1.38	7.23	241600
MEDICINA	44	45	244	118	17	510	3	5.42	23.14	8.71	2.65	241900
PEDIATRÍA GENERAL	35	37	139	172	15	450	0	3.76	38.22	7.51	2.47	242300
NEONATOLOGÍA	42	41	147	160	8	240	0	3.59	66.67	1.95	5.13	243200
UNIDAD DE CUIDADOS INTERMEDIOS (UCIN)	5	7	67	70	3	330	1	9.57	21.21	37.14	2.33	250200

SUPERINTENDENCIA NACIONAL DE SALUD - SETI IPRESS
Producción Asistencial en Hospitalización por IPRESS (Ica)
Especialidades en la Hospitalización

Periodo Mensual :JULIO-2016

SANTA MARIA DEL SOCORRO-ICA-ICA-ICA

Especialidad	Ingresos	Egresos	Estancias	Pacientes Dias	Camas	Dias Camas Disponibles	Fallecidos	Indicadores Hospitalarios				UPSS
								Promedio Estancia	Porcentaje Ocupación Cama	Intervalo de Sustitución	Rendimiento Cama	
TOTAL	433	445	1760	1887	106	3286	8	3.96	57.43	3.14	4.2	
CIRUGÍA GENERAL	84	91	641	668	20	620	1	7.04	107.74	-0.53	4.55	240100
GINECOLOGÍA	12	14	56	45	11	341	0	4	13.2	21.14	1.27	241500
OBSTETRICIA	220	225	574	566	35	1085	0	2.55	52.17	2.31	6.43	241600
MEDICINA	45	43	259	349	17	527	7	6.02	66.22	4.14	2.53	241900
PEDIATRÍA GENERAL	16	17	69	48	15	465	0	4.06	10.32	24.53	1.13	242300
NEONATOLOGÍA	56	55	161	211	8	248	0	2.93	85.08	0.67	6.88	243200

Periodo Mensual :AGOSTO-2016

SANTA MARIA DEL SOCORRO-ICA-ICA-ICA

Especialidad	Ingresos	Egresos	Estancias	Pacientes Dias	Camas	Dias Camas Disponibles	Fallecidos	Indicadores Hospitalarios				UPSS
								Promedio Estancia	Porcentaje Ocupación Cama	Intervalo de Sustitución	Rendimiento Cama	
TOTAL	492	467	1758	1994	109	3379	6	3.76	59.01	2.97	4.28	
CIRUGÍA GENERAL	102	97	490	569	20	620	0	5.05	91.77	0.53	4.85	240100
GINECOLOGÍA	18	15	48	90	11	341	0	3.2	26.39	16.73	1.36	241500
OBSTETRICIA	238	224	610	621	35	1085	0	2.72	57.24	2.07	6.4	241600
MEDICINA	55	58	293	374	17	527	4	5.05	70.97	2.64	3.41	241900
PEDIATRÍA GENERAL	39	32	141	173	15	465	0	4.41	37.2	9.13	2.13	242300
NEONATOLOGÍA	36	37	150	150	8	248	1	4.05	60.48	2.65	4.63	243200
UNIDAD DE CUIDADOS INTERMEDIOS (UCIN)	4	4	26	17	3	93	1	6.5	18.28	19	1.33	250200

Periodo Mensual :SETIEMBRE-2016

SANTA MARIA DEL SOCORRO-ICA-ICA-ICA

Especialidad	Ingresos	Egresos	Estancias	Pacientes Dias	Camas	Dias Camas Disponibles	Fallecidos	Indicadores Hospitalarios				UPSS
								Promedio Estancia	Porcentaje Ocupación Cama	Intervalo de Sustitución	Rendimiento Cama	
TOTAL	365	431	1906	2065	109	3270	9	4.42	63.15	2.8	3.95	
CIRUGÍA GENERAL	66	82	551	548	20	600	1	6.72	91.33	0.63	4.1	240100
GINECOLOGÍA	8	12	87	61	11	330	0	7.25	18.48	22.42	1.09	241500
OBSTETRICIA	192	221	595	837	35	1050	0	2.69	79.71	0.96	6.31	241600
MEDICINA	38	48	360	266	17	510	5	7.5	52.16	5.08	2.82	241900
PEDIATRÍA GENERAL	31	37	174	276	15	450	1	4.7	61.33	4.7	2.47	242300
NEONATOLOGÍA	25	26	106	6	8	240	0	4.08	2.5	9	3.25	243200
UNIDAD DE CUIDADOS INTERMEDIOS (UCIN)	5	5	33	71	3	90	2	6.6	78.89	3.8	1.67	250200

SUPERINTENDENCIA NACIONAL DE SALUD - SETI IPRESS

Producción Asistencial en Hospitalización por IPRESS (Ica)

Especialidades en la Hospitalización

Periodo Mensual :OCTUBRE-2016

SANTA MARIA DEL SOCORRO-ICA-ICA-ICA

Especialidad	Ingresos	Egresos	Estancias	Pacientes Dias	Camas	Dias Camas Disponibles	Fallecidos	Indicadores Hospitalarios				UPSS
								Promedio Estancia	Porcentaje Ocupación Cama	Intervalo de Sustitución	Rendimiento Cama	
TOTAL	366	436	1733	2180	109	3379	8	3.97	64.52	2.75	4	
CIRUGÍA GENERAL	61	77	494	661	20	620	0	6.42	106.61	-0.53	3.85	240100
GINECOLOGÍA	11	13	63	71	11	341	0	4.85	20.82	20.77	1.18	241500
OBSTETRICIA	200	230	621	826	35	1085	0	2.7	76.13	1.13	6.57	241600
MEDICINA	36	43	273	268	17	527	7	6.35	50.85	6.02	2.53	241900
PEDIATRÍA GENERAL	21	30	135	194	15	465	0	4.5	41.72	9.03	2	242300
NEONATOLOGÍA	35	41	136	155	8	248	0	3.32	62.5	2.27	5.13	243200
UNIDAD DE CUIDADOS INTERMEDIOS (UCIN)	2	2	11	5	3	93	1	5.5	5.38	44	0.67	250200

Periodo Mensual :NOVIEMBRE-2016

SANTA MARIA DEL SOCORRO-ICA-ICA-ICA

Especialidad	Ingresos	Egresos	Estancias	Pacientes Dias	Camas	Dias Camas Disponibles	Fallecidos	Indicadores Hospitalarios				UPSS
								Promedio Estancia	Porcentaje Ocupación Cama	Intervalo de Sustitución	Rendimiento Cama	
TOTAL	363	409	1601	2152	109	3379	6	3.91	63.69	3	3.75	
CIRUGÍA GENERAL	52	68	452	529	20	620	0	6.65	85.32	1.34	3.4	240100
GINECOLOGÍA	5	7	26	33	11	341	0	3.71	9.68	44	0.64	241500
OBSTETRICIA	191	202	510	883	35	1085	0	2.52	81.38	1	5.77	241600
MEDICINA	27	33	211	267	17	527	3	6.39	50.66	7.88	1.94	241900
PEDIATRÍA GENERAL	25	32	123	173	15	465	0	3.84	37.2	9.13	2.13	242300
NEONATOLOGÍA	59	61	187	202	8	248	2	3.07	81.45	0.75	7.63	243200
UNIDAD DE CUIDADOS INTERMEDIOS (UCIN)	4	6	92	65	3	93	1	15.33	69.89	4.67	2	250200

Periodo Mensual :DICIEMBRE-2016

SANTA MARIA DEL SOCORRO-ICA-ICA-ICA

Especialidad	Ingresos	Egresos	Estancias	Pacientes Dias	Camas	Dias Camas Disponibles	Fallecidos	Indicadores Hospitalarios				UPSS
								Promedio Estancia	Porcentaje Ocupación Cama	Intervalo de Sustitución	Rendimiento Cama	
TOTAL	374	421	1415	1996	109	3379	6	3.36	59.07	3.29	3.86	
CIRUGÍA GENERAL	56	72	383	566	20	620	0	5.32	91.29	0.75	3.6	240100
GINECOLOGÍA	13	13	34	64	11	341	0	2.62	18.77	21.31	1.18	241500
OBSTETRICIA	215	230	535	759	35	1085	0	2.33	69.95	1.42	6.57	241600
MEDICINA	29	37	209	234	17	527	2	5.65	44.4	7.92	2.18	241900
PEDIATRÍA GENERAL	31	36	156	196	15	465	0	4.33	42.15	7.47	2.4	242300
NEONATOLOGÍA	28	30	75	109	8	248	3	2.5	43.95	4.63	3.75	243200
UNIDAD DE CUIDADOS INTERMEDIOS (UCIN)	2	3	23	68	3	93	1	7.67	73.12	8.33	1	250200

SUPERINTENDENCIA NACIONAL DE SALUD - SETI IPRESS

Producción Asistencial en Hospitalización por IPRESS (Ica)

Especialidades en la Hospitalización

PERIODO ANUAL 2016

HOSPITAL SANTA MARIA DEL SOCORRO II-1

Especialidad	Ingresos	Egresos	Estancias	Pacientes Días	Camas	Días Camas Disponibles	Fallecidos	Indicadores Hospitalarios			
								Promedio Estancia	Porcentaje Ocupación Cama	Intervalo de Sustitución	Rendimiento Cama
TOTAL	5402	5823	20256	22586	109	39694	75	3.5	56.9%	2.9	4.5
CIRUGÍA GENERAL	925	977	5787	6417	20	7340	4	5.9	87.4%	0.9	4.1
GINECOLOGÍA	207	152	653	786	11	4037	0	4.3	19.5%	21.4	1.2
OBSTETRICIA	2756	3124	7244	7917	35	12845	0	2.3	61.6%	1.6	7.4
MEDICINA	532	540	2898	3083	17	6239	52	5.4	49.4%	5.8	2.6
PEDIATRÍA GENERAL	374	401	1678	2081	15	5505	1	4.2	37.8%	8.5	2.2
NEONATOLOGÍA	586	602	1744	2006	8	2936	11	2.9	68.3%	1.5	6.3
UNIDAD DE CUIDADOS INTERMEDIOS (UCIN)	22	27	252	296	3	792	7	9.3	37.4%	18.4	0.8
ESTANDAR								6-8 días	80-90%	1	3-5

Fuente: SUSALUD.

Promedio Estancia

Los pacientes que han ocupado una cama del hospital presentan una estancia media de 3.5 días; es decir que un paciente permanece hospitalizado en el hospital en promedio al año 3.5 días.

Los servicios de mayor estancias fueron Cirugía general y Medicina con 5.9 y 5.4 días, y los servicios de menor permanencia de un paciente en el hospital fueron Obstetricia y neonatología con 2.3 y 2.9 días.

También se puede identificar que el servicio de UCIN presenta una estancia media de 9 días; debido a que a este servicio llegan pacientes que deben seguir un cuidado especial, y demanda mayor número de permanencia en este servicio.

Porcentaje Ocupación cama

Las camas del Hospital durante el periodo 2016 presento una capacidad utilizada del 56.9%; lo que me da a conocer que existe el 28.1% de capacidad instalada ociosa, ya que porcentajes menores a 80% refleja capacidad ociosa instalada.

El servicio que presento una buena capacidad utilizada fue Cirugía General con el 87.4%; el otro servicio que con mayor frecuencia utilizo las camas del hospital fue Neonatología con el 68.3% pero fue menor al 80%; y los servicios de menor capacidad utilizada de camas fueron Ginecología y UCIN con el 19.5% y 37.4% respectivamente.

Intervalo de sustitución

El tiempo transcurrido promedio entre la desocupación de una cama y la ocupación de la misma es 2.9 días, es mayor que el estándar (1), lo que indica que la eficiencia de utilización de la cama es deficiente.

Los servicios que presentan un mayor tiempo en promedio de desocupación de una cama y su ocupación es Ginecología y UCIN con 21.4 y 18.4 días- cama por egreso.

Rendimiento cama o Giro de Camas

Este indicador me da a conocer que en promedio 4.5 pacientes utilizaron durante el año 2016 una cama disponible en este hospital, encontrándonos dentro del estándar que es de 3-5 pacientes por cama disponible.

Los servicios que presentaron una menor intensidad de utilización de una cama disponible durante el año fueron UCIN, Ginecología con al menos un día y 1.2 días respectivamente.

DEFINICIONES PRINCIPALES

Camas de dotación normal

Son las camas asignadas al establecimiento por la autoridad competente y que funcionan regularmente para la internación de pacientes, en períodos de actividad normal.

Camas hospitalarias disponibles

Es la cama realmente instalada en el hospital en condiciones de uso para la atención de pacientes hospitalizados, independientemente de que estén o no ocupadas.

El número de camas disponibles puede variar diariamente debido a:

1. Que se agreguen camas por demanda estacional, emergencia, etc.
2. Que se retiren camas para reparación, desinfección, pintura del local, clausura temporal de servicio, etc.

Paciente hospitalizado

Es la persona que ocupa una cama de hospital mientras recibe atención de diagnóstico y/o tratamiento. No se considera paciente hospitalizado al recién nacido sano en el hospital, que no necesite otros servicios que los normales. Los recién nacidos sólo se contarán como pacientes hospitalizados cuando requieran cuidados especiales. Tampoco se considera paciente hospitalizado al lactante que acompaña a la madre mientras esta permanece hospitalizada.

Egreso hospitalario

Es el retiro de un paciente hospitalizado de los servicios de internación del hospital. Un egreso implica siempre la conclusión del período de hospitalización y la desocupación de una cama de hospital, ya sea por alta o fallecimiento.

Alta

Un egreso se produce por alta cuando el paciente se retira vivo del hospital. Las razones pueden ser:

- a) Alta médica definitiva
- b) Alta médica transitoria
- c) Alta voluntaria
- c) Traslado a otro establecimiento
- d) Otras causas (fuga, disciplina, etc.)

Defunción

Un egreso se produce por defunción cuando el paciente hospitalizado fallece mientras está internado en el establecimiento.

Días estancia

Es el número de días de permanencia en el hospital de un paciente egresado, comprendido entre la fecha de ingreso y la fecha de egreso.

Para el cálculo se cuenta el día de ingreso pero no el de egreso. A los pacientes ingresados y egresados el mismo día se les computa un día de estancia.

Promedio días de estancia

Es el número de días que, en promedio, han permanecido hospitalizados los pacientes egresados, el promedio se obtiene dividiendo el número de días de estancia (días de hospitalización) de los egresados durante el año, para el número total de egresos (altas y defunciones) durante el mismo período.

Porcentaje de ocupación de camas

Indica el porcentaje de ocupación o utilización de camas durante el período de la investigación.

Rendimiento de camas hospitalarias

Se denomina también coeficiente de renovación o giro de camas e indica el número de pacientes egresados por cada cama, durante el período de investigación.

Intervalo de sustitución:(IS)

Es el tiempo promedio que una cama permanece desocupada entre el egreso de un paciente y el tiempo de alta.

Tasa bruta de mortalidad hospitalaria

Es la relación entre el número total de defunciones (independientemente de los días de estada) ocurridas en el establecimiento hospitalario en el año y el número de egresos (altas y defunciones) en dicho período por mil.

Tasa neta de mortalidad hospitalaria

Es la relación entre el número de defunciones ocurridas en el hospital, a pacientes de 48 horas y más de internación, durante el año y los egresos (altas y defunciones) producidos en el mismo período, por mil.